

ABBYY® FineReader 14

Guia do Administrador do Sistema

As informações neste documento estão sujeitas a alterações sem prévio aviso e não representam qualquer compromisso por parte da ABBYY.

O software descrito neste documento é fornecido sob contrato de licença. O software pode ser usado ou copiado conforme os termos do contrato. É uma violação da lei da Federação Russa e da lei internacional "Sobre a proteção legal de software e bancos de dados" copiar o software em qualquer meio, exceto quando especificamente permitido na licença ou em contratos não revelados.

Nenhuma parte desta documentação pode ser reproduzida ou transmitida de ou por qualquer meio, eletrônico ou outro, para qualquer propósito, sem a expressa permissão por escrito da ABBYY.

[Direitos de autor](#) 

Conteúdo

Métodos de ativação e instalação por tipo de licença e versão do produto 5

- Métodos de implementação 5
 - Instalação em um computador (instalação de software padrão) 5
 - Instalação em mais de um computador 6
 - Instalação em um servidor de terminal 7

Instalação do ABBYY FineReader 14 em uma LAN (instalação em mais de um computador) 8

- Requisitos da pasta de instalação administrativa 9
- Requisitos do License Server 9
- Requisitos da Estação do Administrador de Licença 9
- Requisitos da estação de trabalho 10

Instalação administrativa com o License Server eo License Manager 10

- Instalação do License Server e do License Manager 11
- Criação de um ponto de instalação administrativa 13

Gerenciamento de licenças 14

Implementação do pacote de distribuição de multiusuário com licenças por estação 15

- Requisitos da pasta de instalação administrativa 16
- Requisitos da estação de trabalho 16

Criando um ponto de instalação administrativa de multiusuário com licenças por estação 17

Instalação do ABBYY FineReader 14 em estações de trabalho 18

- Instalação interativa 19
- Instalação pela linha de comando 19
 - Instalação silenciosa 20
 - Opções adicionais de linha de comando para instalação silenciosa 21
 - Desinstalação do ABBYY FineReader 14 em modo silencioso 24
- Usando o Active Directory 24
 - Exemplo: implementar o ABBYY FineReader 14 (64 bits ou 32 bits) usando o Active Directory 25
- Uso do Microsoft System Center Configuration Manager (SCCM) 34
 - Exemplo: Usando SCCM para implementar o ABBYY FineReader 14 35

Instalando o ABBYY FineReader 14 em um servidor de terminal. 43

- Requisitos do sistema do servidor de terminal 44
- Configurando o Windows RemoteApp 45
- Configurando o Citrix XenApp 49

Atualizações de instalação 54

Perguntas Frequentes 55

Conteúdo

Posso clonar um sistema operacional que tenha o ABBYY FineReader 14 instalado? 55

Como posso alterar as configurações de conexão de rede? 55

 Configuração de uma conexão de rede 56

 Configurar o protocolo de conexão 57

 Configurar a porta de conexão 57

Como é possível reparar or ABBYY FineReader 14 nas estações de trabalho? 57

 Reparar o ABBYY FineReader 14 em modo interativo 57

 Reparar o ABBYY FineReader 14 pela linha de comando 58

Como posso alterar o nome do computador que hospeda o License Server ou transferir o License Server para outro computador? 59

Suporte técnico 60

Direitos de autor 61

Métodos de ativação e instalação por tipo de licença e versão do produto

Disponibilidade de métodos de implementação para cada tipo de licença

	Independente	Por estação	Simultânea	Servidor de terminal
Instalação em um computador (instalação de software padrão)	+	+	Não recomendável	+
Instalação em um servidor de terminal	-	-	+	+
Instalação em um ou mais computadores: ponto de instalação administrativa	-	+	+	-
Instalação em mais de um computador: ponto de instalação administrativa com ativação automática	-	+	-	-

Métodos de implementação

Instalação em um computador (instalação de software padrão)

1. Este método é adequado para todos os tipos de licença, exceto **simultânea**.
2. Quando o FineReader estiver instalado, precisará ser.

Instalação em mais de um computador

Você pode criar um ponto de instalação administrativa para instalar o ABBYY FineReader 14 em mais de um computador e implementar o ABBYY FineReader de um servidor em estações de trabalho.

O ABBYY FineReader é ativado pelo servidor.

1. Criação de instalação administrativa

Instalação administrativa com servidor de licença e gerenciador de licenças

- Conexão à internet não é necessária em estações de trabalho.
- Gerenciador de licenças é necessário.
- O produto pode ser instalado somente em estações de trabalho na mesma rede local LAN.

Ponto de instalação administrativa multiusuário com licenças por estação e ativação automática

- Conexão à internet é necessária em estações de trabalho.
- Gerenciador de licenças não é necessário.
- Este método torna possível implementar o FineReader em computadores com redes LAN diferentes.

2. Métodos de implementação

Instale o ABBYY FineReader em estações de trabalho usando um dos seguintes métodos:

- manualmente, no modo interativo
O método de instalação de software padrão. Este método é preferível para licenças **Independente** e de **Servidor de terminal**.
- via linha de comando
Você pode usar o tipo de instalação silenciosa. Nenhuma caixa de diálogo será exibida durante a instalação.
- Active Directory
 - Este método só pode ser usado com o **gerenciamento de políticas de grupo** para implementar o FineReader em computadores específicos ou em um grupo de domínios.
 - Este método torna possível ocultar itens de menu específicos e comandos que exigem acesso à internet.
- Microsoft System Center Configuration Manager (SCCM)
Este método fornece o máximo de automação.

Instalação em um servidor de terminal

Licença de **servidor de terminal**:

1. Ao usar este tipo de licença, o FineReader é instalado em um computador (servidor de terminal). Você pode usar quaisquer métodos de instalação de software padrão, por exemplo, "manualmente, no modo interativo". Para selecionar grupos de usuário existentes e conceder acesso ao ABBYY FineReader 14, use o Windows RemoteApp e CitrixXenApp.
2. É necessário ativar o ABBYY FineReader 14.
3. Além de computadores remotos, você pode executar o ABBYY FineReader 14 localmente em um servidor de terminal.
4. Se você usar o tipo de licença **Servidor de terminal**, o número máximo de contas Windows exclusivas que podem ter acesso ao FineReader será limitado. Você poderá remover usuários da lista se tiver atingido o número máximo de usuários. Você pode ativar uma licença de **servidor de terminal** adicional com parâmetros diferentes de licenciamento da licença anterior.

Licença **simultânea**

1. Se escolher este tipo de licença, precisará criar um ponto de instalação administrativa e instalar o servidor de licenças e o gerenciador de licenças.
2. Você precisa usar o gerenciador de licenças para ativação do ABBYY FineReader 14.

Instalação do ABBYY FineReader 14 em uma LAN (instalação em mais de um computador)

O ABBYY FineReader 14 pode ser instalado e usado em uma rede local.

Os métodos de instalação automatizada oferecem velocidade e flexibilidade ao instalar o ABBYY FineReader 14 em uma rede local, de modo que não é preciso instalar o programa manualmente em cada estação de trabalho individualmente.

O ABBYY FineReader pode ser instalado em qualquer computador que execute o Microsoft® Windows® 7 (ou mais recente).

O processo de implantação é composto pelas seguintes etapas:

1. Instalação administrativa

- Instalação do ABBYY FineReader 14 License Server e ABBYY FineReader 14 License Manager

Para obter instruções detalhadas, consulte [Instalação do License Server e do License Manager](#)^[11].

Observação: O computador em que o ABBYY FineReader 14 License Manager for instalado se tornará uma Estação do Administrador de Licença.

- Criação de um ponto de instalação administrativa

Para obter instruções detalhadas, consulte [Criação de um ponto de instalação administrativa](#)^[13].

Observação: É possível alterar as configurações de conexão de rede usadas pelo License Server, o License Manager e as estações de trabalho. [Como posso alterar as configurações de conexão de rede?](#)^[55]

Observação. O ponto de instalação administrativa e o License Server podem estar localizados no mesmo computador ou em computadores diferente.

2. Gerenciamento de licenças

As licenças são gerenciadas por meio do ABBYY FineReader 14 License Manager.

Para que as licenças sejam distribuídas corretamente entre as estações de trabalho ao instalar o ABBYY FineReader 14, é necessário dar prioridade a determinadas estações de trabalho na obtenção de determinadas licenças. Para isso, reserve as licenças e os conjuntos de licenças para determinadas estações de trabalho.

Um pool de licenças é um conjunto de licenças que fornece acesso ao programa. Pools tornam mais fácil gerenciar licenças: por exemplo, você pode adicionar várias licenças a um pool e depois reservá-lo para estações de trabalho específicas em vez de reservar cada licença individualmente.

Para obter detalhes, consulte [Gerenciamento de licenças](#)^[14].

3. Instalação do ABBYY FineReader em estações de trabalho usando um dos seguintes métodos:

- manualmente no modo interativo
 - pela linha de comando
 - Active Directory
 - Microsoft System Center Configuration Manager (SCCM)
- Para obter instruções detalhadas, consulte [Instalação do ABBYY FineReader 14 em estações de trabalho](#)¹⁸.

Importante!

Não coloque o License Server na mesma pasta que o ponto de instalação administrativa.

Requisitos da pasta de instalação administrativa

1. 1.2 GB de espaço livre no disco rígido para criar um ponto de instalação administrativa
2. Acesso de leitura à pasta de instalação administrativa (por exemplo, \\MyFileServer\Distribs\ABBYY FineReader 14) para todos os usuários em cujos computadores o ABBYY FineReader será instalado.
3. O servidor (\\MyFileServer) em que o ponto de instalação administrativa é criado deve ser um servidor de arquivos executado em qualquer sistema operacional que suporte nomes de arquivo longos.
4. Ao usar o Active Directory® para instalar o ABBYY FineReader 14, as contas dos Computadores de Domínio deverão ter permissões de leitura para a pasta de instalação administrativa.

Requisitos do License Server

1. 100 MB de espaço livre no disco rígido para criar arquivos de licença e contas.
2. O servidor (\\MyLicenseServer) em que o License Server for instalado deve ser executado com o Microsoft® Windows® 10, Microsoft® Windows® 8.1, Microsoft® Windows® 8, Microsoft Windows 7, Microsoft Windows Server 2016, Microsoft Windows Server 2012, Microsoft Windows Server 2012 R2, Microsoft Windows Server 2008 R2.
3. O número de conexões aceitas pelo sistema operacional do License Server deve ser pelo menos igual ao número total de possíveis usuários do programa (apenas para licenças simultâneas).

Requisitos da Estação do Administrador de Licença

1. Computador que execute o Microsoft® Windows® 10, Microsoft® Windows® 8.1, Microsoft® Windows® 8, Microsoft Windows 7, Microsoft Windows Server 2016, Microsoft Windows Server 2012, Microsoft Windows Server 2012 R2, Microsoft Windows Server 2008 R2.
2. 100 MB de espaço livre no disco rígido.

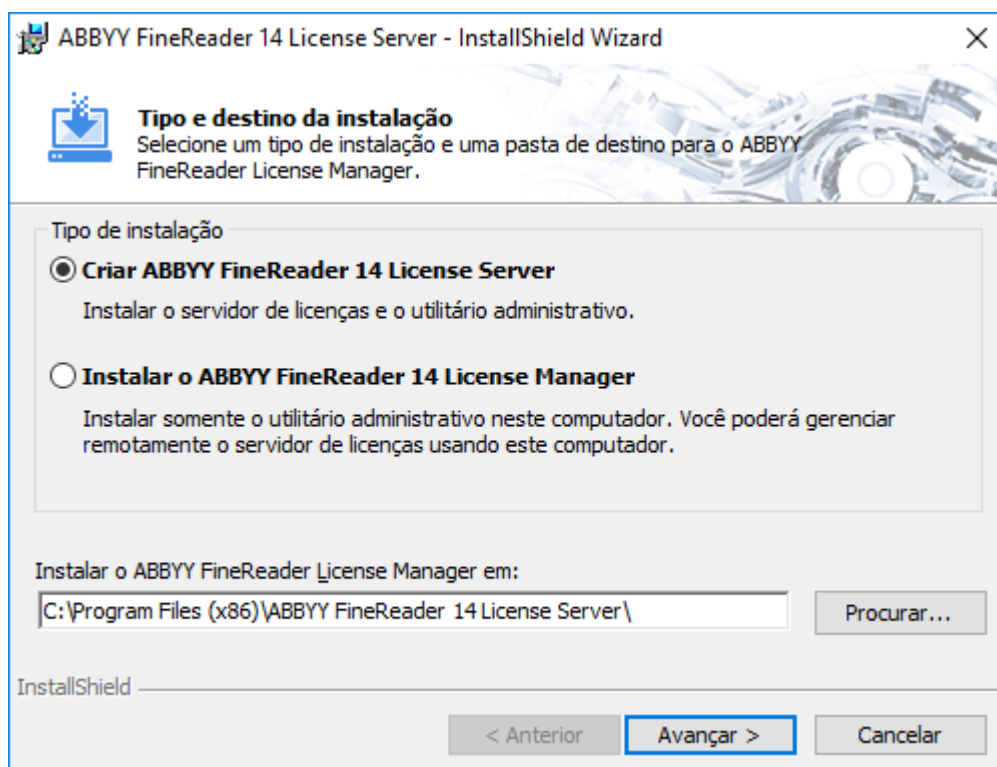
Requisitos da estação de trabalho

1. Processador de 1 GHz de 32 bits (x86) ou 64 bits (x64), ou mais rápido, com conjunto de instrução SSE2.
2. Sistema operacional: Microsoft® Windows® 10, Microsoft® Windows® 8.1, Microsoft® Windows® 8, Microsoft Windows 7, Microsoft Windows Server 2016, Microsoft Windows Server 2012, Microsoft Windows Server 2012 R2, Microsoft Windows Server 2008 R2 (para funcionar com interfaces localizadas, o sistema operacional deve oferecer suporte ao idioma correspondente).
3. 1 GB RAM (4 GB recomendado) Um adicional de 512 MB de RAM é necessário para cada processador adicional em um sistema com vários processadores.
4. 1.2 GB para a instalação de todos os componentes do programa; 1.2 GB para operação do programa.
5. Placa de vídeo e monitor (resolução mínima de 1024x768).
6. Teclado e mouse ou outro dispositivo apontador.

Instalação administrativa com o License Server eo License Manager

Instalação do License Server e do License Manager

1. Coloque o disco de instalação na unidade de DVD e aguarde que a instalação se inicie automaticamente ou o arquivo seja executado. **Setup.exe** no disco de instalação ou mídia de instalação.
2. Selecione **Instalação em massa > Instalar e ativar usando o Gerenciador de Licenças > Etapa 1. Instalar o Servidor de Licenças e o Gerenciador de Licenças** e selecione a versão do ponto de instalação.
3. Siga as instruções do programa de instalação.
Durante a instalação, é possível:
 - Instalar o ABBYY FineReader License Server e o ABBYY FineReader License Manager. O License Server e o License Manager serão instalados no mesmo computador. Você pode especificar uma pasta na qual o License Manager será instalado.
 - Instale somente o ABBYY FineReader 14 License Manager. Você precisará especificar uma pasta na qual o License Manager será instalado e especificar o nome do computador que hospedará o License Server.



Observação:

- Se vários usuários forem gerenciar as licenças do ABBYY FineReader 14, eles deverão ter o utilitário License Manager instalado em seus computadores.
- Cada usuário deve ser membro de um dos dois grupos locais do servidor:
 1. ABBYY Licensing Administrators

2. BUILTIN\Administrators

Você pode desabilitar a autorização do usuário no arquivo

%programfiles%\Common

Files\ABBYY\FineReader\14.00\Licensing\NetworkLicenseServer.ini

(ou **%commonprogramfiles(x86)%**

ABBYY\FineReader\14.00\Licensing\NetworkLicenseServer.ini se estiver usando um sistema de 64 bits)

Esse arquivo está localizado no computador em que o License Server foi instalado. Acrescente o seguinte parâmetro a este arquivo:

[Licensing]

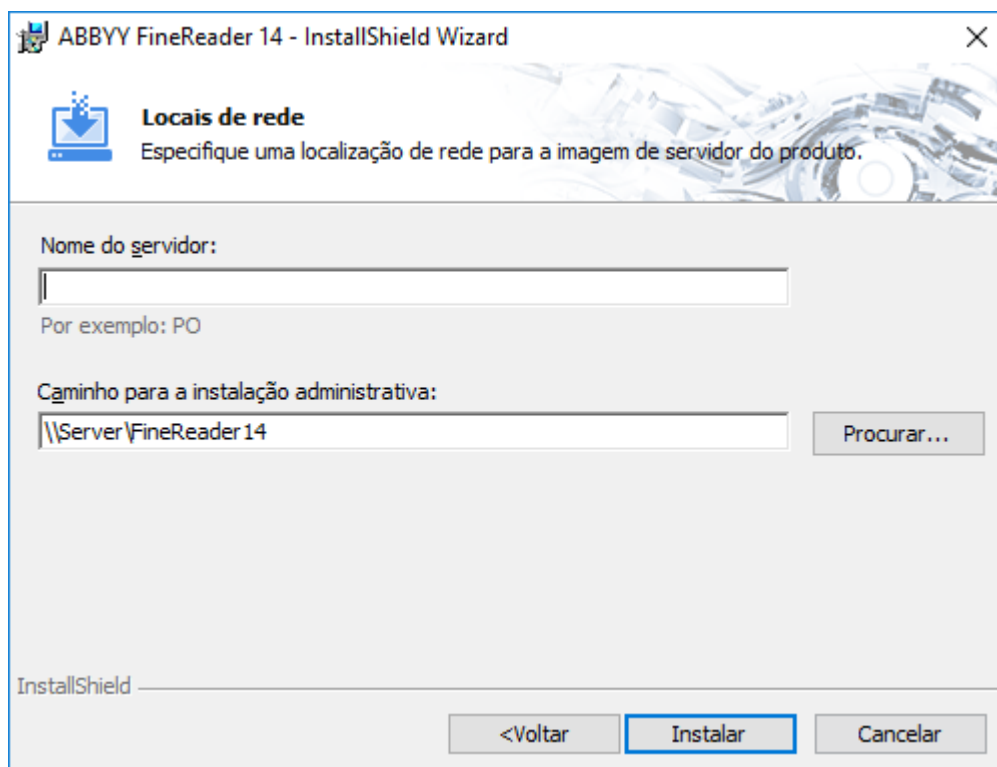
EnableManagerAuthorization = false

Importante! Para que as alterações entrem em vigor, reinicie o ABBYY FineReader 14 Licensing Service.

Criação de um ponto de instalação administrativa

1. Coloque o disco de instalação na unidade de DVD e aguarde que a instalação se inicie automaticamente ou o arquivo seja executado. **Setup.exe /a** no disco de instalação ou mídia de instalação ([Instalação pela linha de comando](#)^[19]).
2. Selecione **Instalação em massa > Instalar e ativar usando o Gerenciador de Licenças > Etapa 2. Criar um ponto de instalação administrativa** e selecione a versão do ponto de instalação.
3. Siga as instruções do programa de instalação.
Quando o programa de instalação solicitar, especifique o seguinte:
 - O nome do computador no qual o License Server será instalado
 - O caminho para a pasta de instalação administrativa

Importante! Evite mover a pasta de instalação administrativa depois que o ABBYY FineReader estiver instalado nas estações de trabalho.



Gerenciamento de licenças

O ABBYY FineReader License Manager 11 é um aplicativo especial fornecido com o ABBYY FineReader 14 e é destinado ao gerenciamento de licenças do ABBYY FineReader. O aplicativo é instalado na Estação de Administração de Licença quando o ABBYY FineReader 14 é implantado em uma rede local (consulte [Instalação do License Server e do License Manager](#)¹¹ para obter detalhes).

Configure suas licenças com o ABBYY FineReader 14 License Manager:

1. Adicione suas licenças ao ABBYY FineReader 14 License Manager.

Uma licença do ABBYY FineReader 14 (ou um grupo de licenças) tem um número de série exclusivo que a identifica. Para ativar uma licença e adicioná-la ao ABBYY FineReader License Manager 11, é preciso ativar seu número de série.

2. Crie conjuntos de licença e adicionar as licenças necessárias aos conjuntos.

Um conjunto de licenças é um grupo de licenças ou números de série de mesma categoria. Os conjuntos de licenças facilitam o trabalho com as licenças. Por exemplo, em vez de reservar cada licença separadamente, é possível incluí-la em um conjunto e reservar o conjunto para determinadas estações de trabalho.

3. Reserve os conjuntos e as licenças para as estações de trabalho adequadas.

Antes de instalar o ABBYY FineReader 14 nas estações de trabalho, é preciso distribuir as licenças entre as estações de trabalho, ou seja, reservá-las para as estações de trabalho adequadas por meio do ABBYY FineReader 14 License Manager. Uma vez que uma licença é reservada para uma estação de trabalho, somente essa estação será capaz de utilizar a licença.

Importante! Reserve as licenças e os conjuntos antes de iniciar a instalação do ABBYY FineReader 14 nas estações de trabalho. Para vincular ou desvincular uma estação de trabalho após ter instalado o ABBYY FineReader, será necessário remover o programa da estação de trabalho. Para transferir uma licença por estação de uma estação de trabalho para outra após instalar o ABBYY FineReader, será necessário desativar a licença. O número de desativações permitidas é limitado.

Para obter mais informações sobre tipos de licença e sobre como trabalhar com o ABBYY FineReader License Manager 14, consulte o arquivo de ajuda do ABBYY FineReader 14 License Manager.

Implementação do pacote de distribuição de multiusuário com licenças por estação

Diferente de um pacote de distribuição comum, um pacote de distribuição multi-usuário não necessita de instalação do Servidor de Licenças e do Gerenciador de Licenças.

Implantar um pacote de distribuição multi-usuário em uma área de rede local compreende as seguintes etapas:

1. Criando um ponto de instalação multi-usuário

Nesta etapa, a chave de ativação multi-usuário é adicionada ao pacote de distribuição, o que permite instalar o ABBYY FineReader em estações de trabalho sem a necessidade de inserir um número de série.

Para obter detalhes, consulte [Criando um ponto de instalação administrativa de multiusuário com licenças por estação](#)¹⁷.

2. Instalação do ABBYY FineReader em estações de trabalho usando um dos seguintes métodos:

- manualmente no modo interativo
- pela linha de comando
- Active Directory
- Microsoft System Center Configuration Manager (SCCM)

Para obter instruções detalhadas, consulte [Instalação do ABBYY FineReader 14 em estações de trabalho](#)¹⁸.

Requisitos da pasta de instalação administrativa

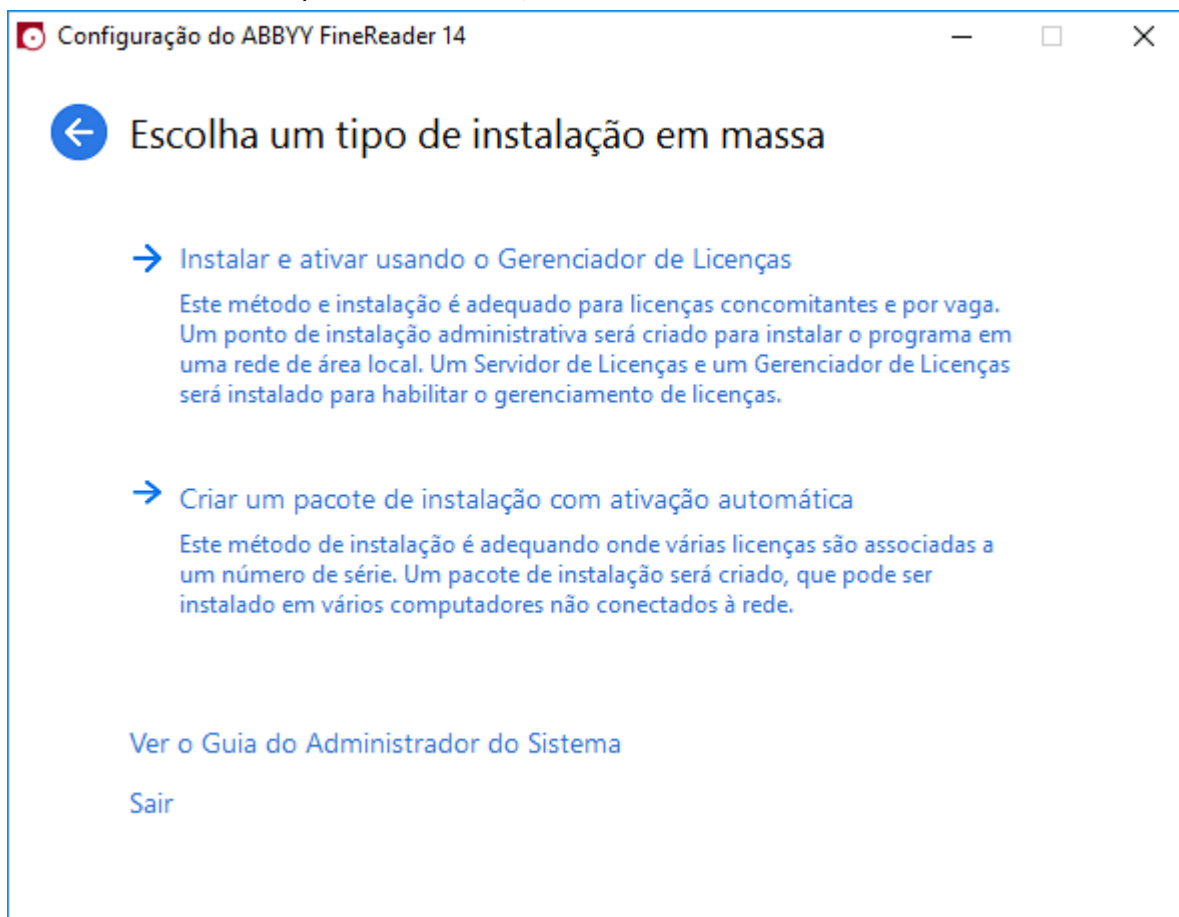
1. 1.2 GB de espaço livre no disco rígido para criar um ponto de instalação administrativa
2. Acesso de leitura à pasta de instalação administrativa (por exemplo, **\\MyFileServer\Programs Distributions\ABBYY FineReader 14**) para todos os usuários em cujos computadores o ABBYY FineReader será instalado.
3. O servidor (**\\MyFileServer**) em que o ponto de instalação administrativa é criado deve ser um servidor de arquivos executado em qualquer sistema operacional que suporte nomes de arquivo longos.
4. Ao usar o Active Directory® para instalar o ABBYY FineReader 14, as contas dos Computadores de Domínio deverão ter permissões de leitura para a pasta de instalação administrativa.
5. O caminho deve atender aos seguintes requisitos:
 - O caminho não deve conter quaisquer caracteres fora da página de códigos do idioma selecionado como idioma padrão do sistema para os aplicativos não-Unicode.
 - Os nomes de pastas intermediárias não devem começar com um espaço.

Requisitos da estação de trabalho

1. Processador de 1 GHz de 32 bits (x86) ou 64 bits (x64), ou mais rápido, com conjunto de instrução SSE2.
2. Sistema operacional: Microsoft® Windows® 10, Microsoft® Windows® 8.1, Microsoft® Windows® 8, Microsoft Windows 7, Microsoft Windows Server 2016, Microsoft Windows Server 2012, Microsoft Windows Server 2012 R2, Microsoft Windows Server 2008 R2 (para funcionar com interfaces localizadas, o sistema operacional deve oferecer suporte ao idioma correspondente).
3. 1 GB RAM (4 GB recomendado) Um adicional de 512 MB de RAM é necessário para cada processador adicional em um sistema com vários processadores.
4. 1.2 GB para a instalação de todos os componentes do programa; 1.2 GB para operação do programa.
5. Placa de vídeo e monitor (resolução mínima de 1024x768).
6. Teclado e mouse ou outro dispositivo apontador.

Criando um ponto de instalação administrativa de multiusuário com licenças por estação

1. Execute o arquivo **Autorun.exe** contido no CD-ROM do ABBYY FineReader 14 ou na pasta onde o pacote de distribuição foi copiado.
ou
Coloque o disco de instalação na unidade de DVD e aguarde que a instalação se inicie automaticamente ou o arquivo seja executado. **Setup.exe /a** no disco de instalação ou mídia de instalação ([Opções adicionais de linha de comando para instalação silenciosa](#)^[21]).
2. Clique em **Instalação em massa** > **Criar um pacote de instalação com ativação automática** e selecione a versão do ponto de instalação.



3. Siga as instruções do programa de instalação.
Você pode adicionar a chave de ativação multi-usuário ao pacote de distribuição existente ou criar um novo ponto de instalação administrativa. Se escolher a segunda opção, você precisará especificar o caminho para a pasta onde o novo ponto de instalação administrativa estará localizado. O caminho deve atender aos seguintes requisitos:
 - O caminho não deve conter quaisquer caracteres fora da página de códigos do idioma selecionado como idioma padrão do sistema para os aplicativos não-Unicode.
 - Os nomes de pastas intermediárias não devem começar com um espaço.

Como resultado, um pacote de distribuição do ABBYY FineReader será criado, podendo ser instalado nas estações de trabalho sem a necessidade de se inserir um número de série. O produto será ativado através da internet, automaticamente, sem solicitar qualquer tipo de confirmação do usuário. A estação de trabalho na qual o produto está sendo instalado deve estar conectada à internet.

Instalação do ABBYY FineReader 14 em estações de trabalho

Importante! Antes de instalar o ABBYY FineReader 14 nas estações de trabalho, você deve:

- Criar um ponto de instalação administrativa e configurar as licenças usando o Gerenciador de Licenças do ABBYY FineReader 14 (consulte [Instalação do License Server e do License Manager](#)^[11], [Criação de um ponto de instalação administrativa](#)^[13], [Gerenciamento de licenças](#)^[14]),
ou
- Criar um ponto de instalação administrativa de multi-usuário (consulte [Implementação do pacote de distribuição de multiusuário com licenças por estação](#)^[15]).

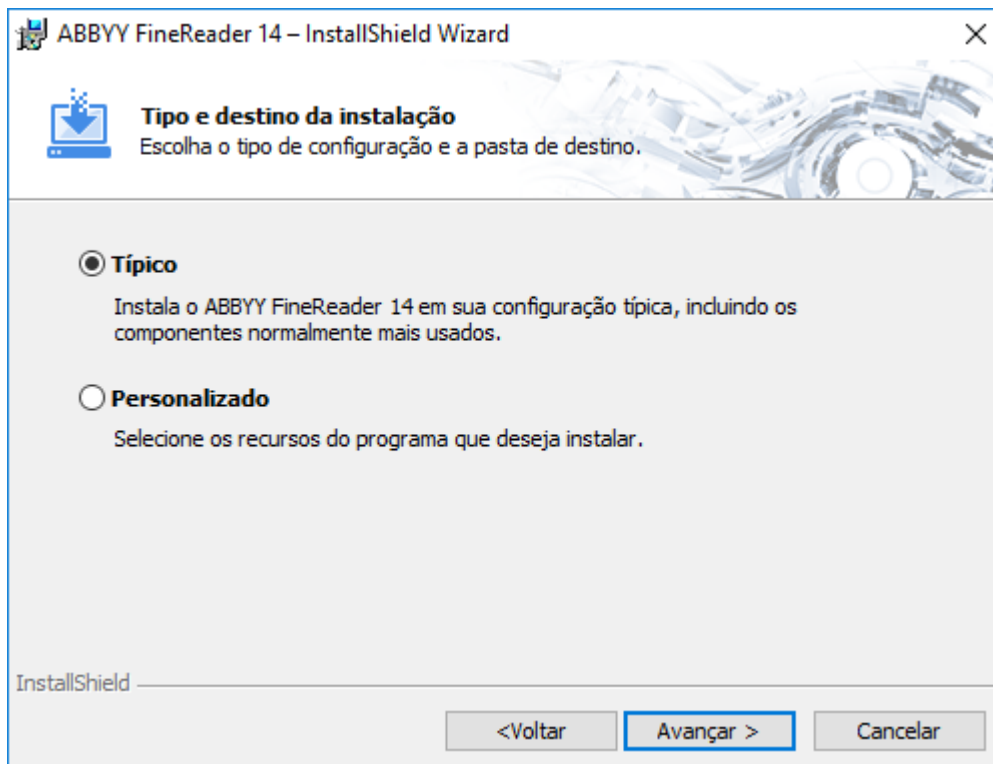
Uma estação de trabalho obtém uma licença por estação e é vinculada ao servidor somente quando o ABBYY FineReader 14 é instalado de acordo com a configuração das licenças no momento da instalação.

Observação:

1. Se uma estação de trabalho tiver sido clonada de outra máquina, você deve alterar o valor do Security Identifier (SID) antes de instalar o ABBYY FineReader para evitar mau funcionamento do mecanismo de licenciamento.
2. O ABBYY FineReader requer que o Microsoft Core XML Services (MSXML) 6.0 seja instalado na estação de trabalho.

Instalação interativa

1. Criar um ponto de instalação administrativa (consulte [Instalação administrativa com o License Server eo License Manager](#)^[10]) ou um ponto de instalação administrativa de multi-usuário [Implementação do pacote de distribuição de multiusuário com licenças por estação](#)^[15].
2. Execute o arquivo **setup.exe** na pasta de instalação administrativa.



3. Siga as instruções do assistente de instalação.

Instalação pela linha de comando

1. Criar um ponto de instalação administrativa (consulte [Instalação administrativa com o License Server eo License Manager](#)^[10]) ou um ponto de instalação administrativa de multi-usuário [Implementação do pacote de distribuição de multiusuário com licenças por estação](#)^[15].
2. Execute o arquivo **setup.exe** na pasta de instalação administrativa usando os parâmetros de linha de comando descritos abaixo.

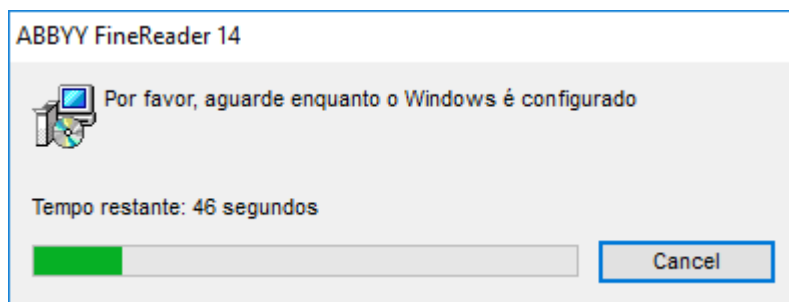
Instalação silenciosa

Para instalação silenciosa, digite

Setup.exe /qn

No caso de instalação silenciosa, nenhuma caixa de diálogo é exibida e o programa é instalado na configuração padrão (o idioma da interface é selecionado automaticamente com base nas configurações regionais do computador).

Observação: Altere "/qn" para "/qb" se quiser que seja exibida uma barra de progresso de instalação. Nenhuma outra caixa de diálogo será exibida.



Opções adicionais de linha de comando para instalação silenciosa

/L<código do idioma> desabilita a seleção automática do idioma de interface e instala o ABBYY FineReader com o idioma de interface especificado na linha de comando.

Possíveis valores dos **códigos de idiomas***:

1026 Búlgaro

1028 Chinês (Tradicional)

1029 Tcheco

1030 Dinamarquês

1031 Alemão

1032 Grego

1033 Inglês

1034 Espanhol

1036 Francês

1038 Húngaro

1040 Italiano

1041 Japonês

1042 Coreano

1043 Holandês

1045 Polonês

1046 Português (Brasil)

1049 Russo

1051 Eslovaco

1053 Sueco

1055 Turco

1058 Ucrainiano

1061 Estoniano

1066 Vietnamês

2052 Chinês (Simplificado)

*O número de idiomas de interface disponíveis depende do tipo do seu pacote de distribuição.

/V"<linha de comando>" passa a linha de comando especificada diretamente ao **msiexec.exe**.

/a – permite a criação de um ponto de instalação administrativa

Em vez das palavras "linha de comando" é possível especificar o seguinte:

INSTALLDIR=" <code><path></code> "	Especifica o caminho da pasta onde o ABBYY FineReader 14 será instalado.
INTEGRATION=0	Permite integrar o ABBYY FineReader 14 com os aplicativos do Microsoft Office e Windows Explorer.
EXPLORER_INTEGRATION=0	Proíbe integrar o ABBYY FineReader 14 com o Windows Explorer.
SHCTDESKTOP=0	Proíbe criar o ícone do ABBYY FineReader 14 na área de trabalho.
SSR_AUTORUN=0	Proíbe iniciar o ABBYY Screenshot Reader na inicialização do sistema.
DEFAULT_PDF=1	Torna o ABBYY FineReader 14 o aplicativo padrão para abrir arquivos *.PDF.
DONT_ASK_ABOUT_DEFAULT=1	Proíbe exibir as caixas de diálogo do ABBYY FineReader 14 perguntando se o usuário gostaria de tornar o aplicativo padrão para abrir arquivos *.PDF.
STATISTICS_ALLOWED=0	Proíbe o envio de informações sobre as configurações atuais do ABBYY FineReader 14 para a ABBYY através da internet.
CHECK_UPDATES=0	Proíbe verificar se há atualizações.
INSTALL_UPDATES=0	Proíbe baixar e instalar atualizações.
TIPS_ALLOWED=0	Proíbe exibir mensagens de publicidade.

<p>FREEZE_WEB_OPTIONS=1</p>	<p>Proíbe alterar opções que exigem acesso à internet. Para alterar essas opções, é necessário desinstalar o ABBYY FineReader 14 e instalá-lo novamente com as opções desejadas.</p>
<p>SSR=0</p>	<p>Proíbe de instalar o ABBYY Screenshot Reader.</p>
<p>HF=0</p>	<p>Proíbe de instalar o ABBYY Hot Folder.</p>
<p>COMPARATOR=0</p>	<p>Proíbe de instalar o ABBYY Compare Documents</p>
<p>SN= <serial number></p>	<p>Especifica o número de série para ativação automática de uma licença por estação.</p>
<p>LIC_SERVER_NAME= <path></p>	<p>Especifica o caminho para o servidor de licença.</p>
<p>ADMIN_SETUP=Serial/Server</p>	<p>Crie um ponto de instalação administrativa do tipo especificado: ADMIN_SETUP=Serial</p> <p>Exibe uma caixa e diálogo onde você pode inserir o número de série para a ativação automática.</p> <p>ADMIN_SETUP=Server</p> <p>Exibe uma caixa de diálogo onde você pode inserir o endereço do servidor de licenciamento.</p>

Por exemplo:

Setup.exe /qn /L1049 /v INSTALLDIR="C:\ABBYY FineReader 14" STATISTICS_ALLOWED=Yes

Isso instalará o ABBYY FineReader 14 em C:\ABBYY FineReader 14. Os menus, as caixas de diálogo e outros elementos da interface ficarão em russo. Informações sobre as configurações selecionadas do ABBYY FineReader não serão enviadas para a ABBYY pela Internet. O conjunto de idiomas de OCR disponíveis depende do tipo do pacote de distribuição.

Desinstalação do ABBYY FineReader 14 em modo silencioso

```
msiexec /f {F14000CE-0001-0000-0000-074957833700}
```

ou

```
msiexec /x {F14000FE-0001-6400-0000-074957833700} (para x64)
```

Usando o Active Directory

A família de sistemas operacionais Microsoft Windows inclui o serviço **Active Directory** (AD). O recurso **política de grupo** do componente de **instalação do software** do AD pode ser usado para instalar remotamente o software em várias estações de trabalho ao mesmo tempo.

Há três métodos de instalação no Active Directory:

1. **Publicar para usuário (incompatível)**
2. **Atribuir a usuário (incompatível)**
3. **Atribuir a computador**

O ABBYY FineReader pode ser instalado somente usando o método **Atribuir a Computador**.

Importante!

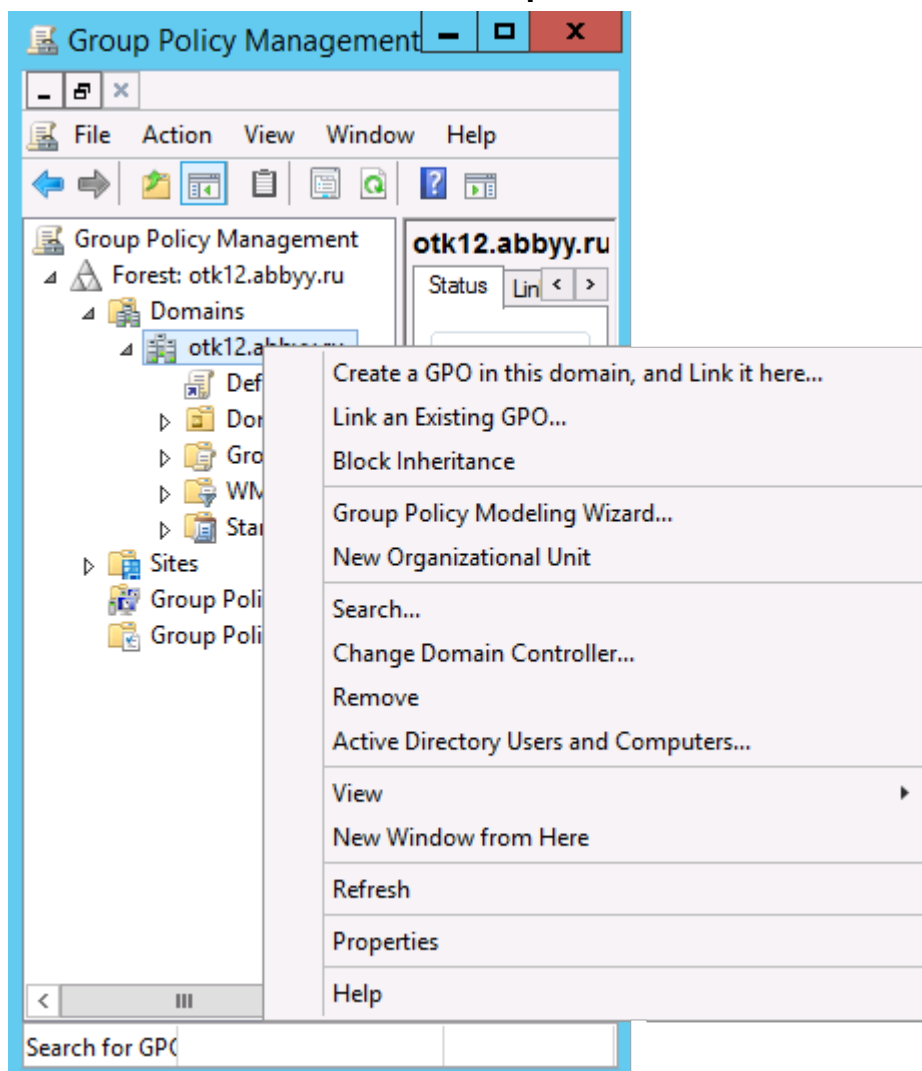
1. A instalação do FineReader em uma estação de trabalho só será concluída após reiniciar a estação.
2. O exemplo a seguir ilustra a implementação de Microsoft Windows Server 2012 R2.

Exemplo: implementar o ABBYY FineReader 14 (64 bits ou 32 bits) usando o Active Directory

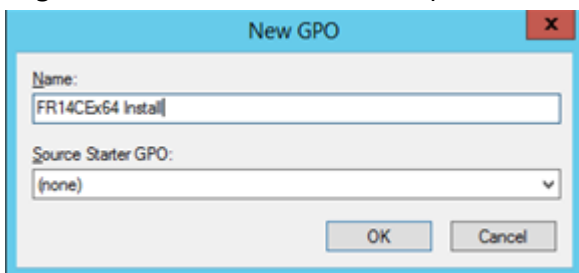
1. Crie um ponto de instalação administrativa (consulte [Instalação administrativa com o License Server eo License Manager](#)^[10]) ou um ponto de instalação administrativa de multiusuário (consulte [Implementação do pacote de distribuição de multiusuário com licenças por estação](#)^[15]).

Observação. Ao usar o Active Directory® para implementar o ABBYY FineReader 14, as contas de computadores de domínio devem ter permissão de leitura para a pasta de instalação administrativa.

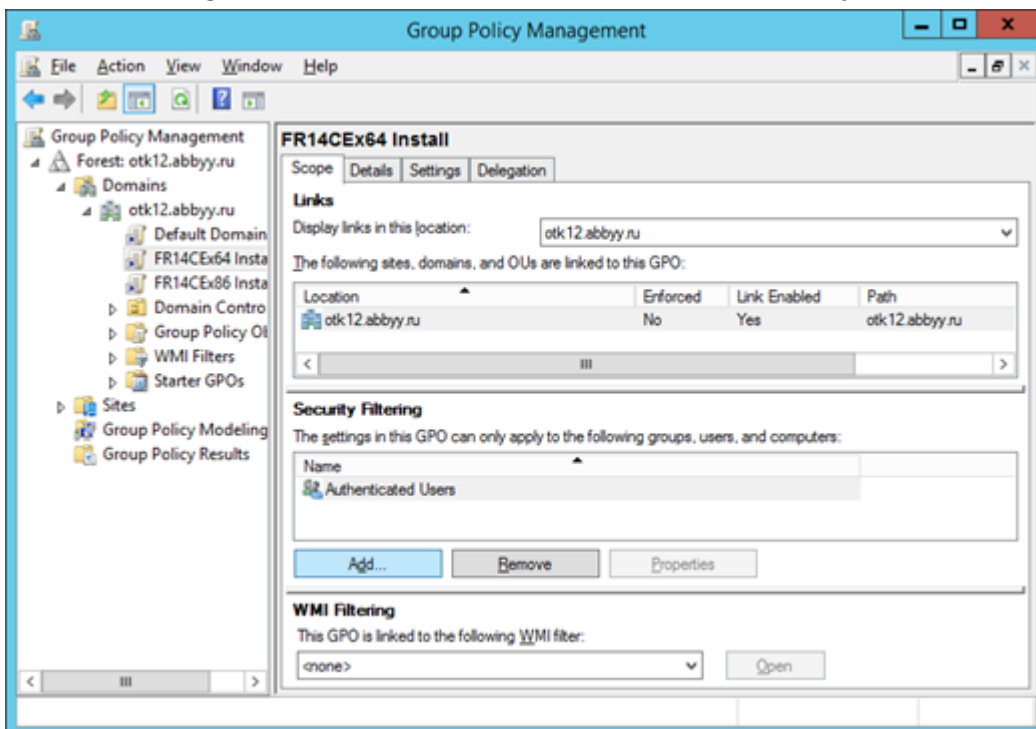
2. Inicie o console de **Group Policy Management Console (Gerenciamento de política de grupo) (gpmc.msc)**.
3. Na árvore à esquerda, selecione um local, domínio ou outra unidade organizacional que contém o computador ou um grupo de computadores. FineReader será instalado nesses computadores.
4. Clique com o botão direito no nó da árvore selecionando e clique em **Create a GPO ... and Link it here... (Criar um GPO ... e o vincule aqui...)** no menu de atalho.



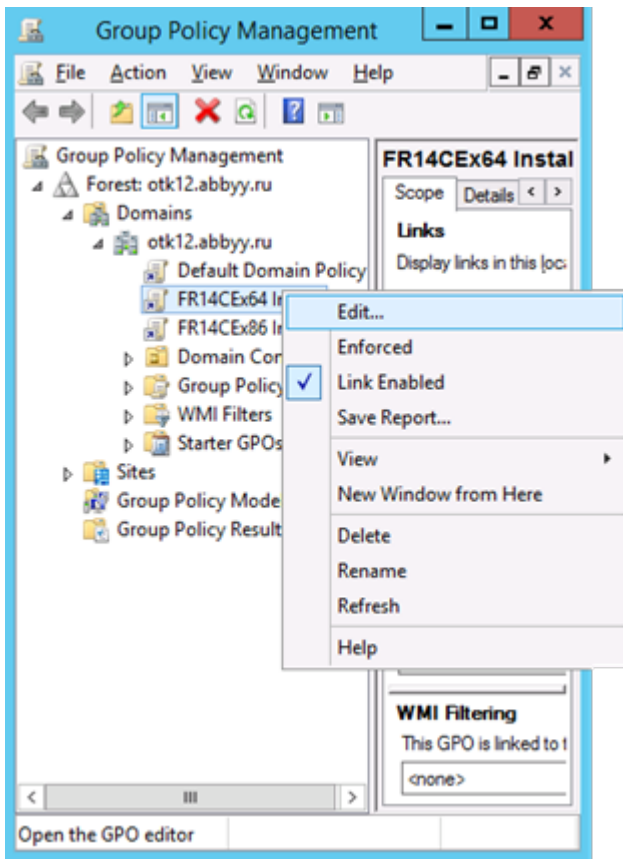
5. Digite um nome descritivo e clique em **OK**.



6. Clique no botão **Add... (Adicionar...)** no grupo **Security Filtering (Filtragem de Segurança)** e especifique os grupos que contêm os computadores onde deseja instalar o ABBYY FineReader 14.

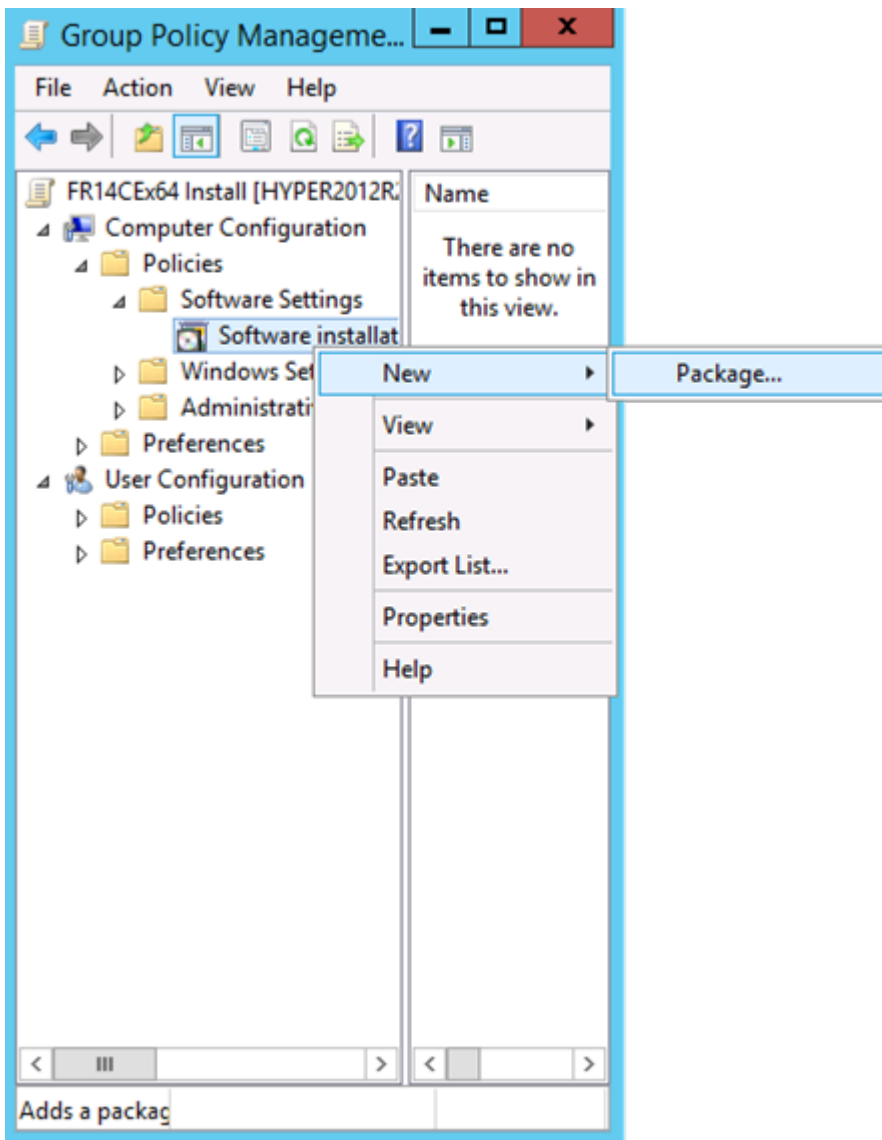


7. Clique com o botão direito no Objeto de Política de Grupo (GPO) criado e clique em **Edit...** (**Editar...**) no menu de atalho



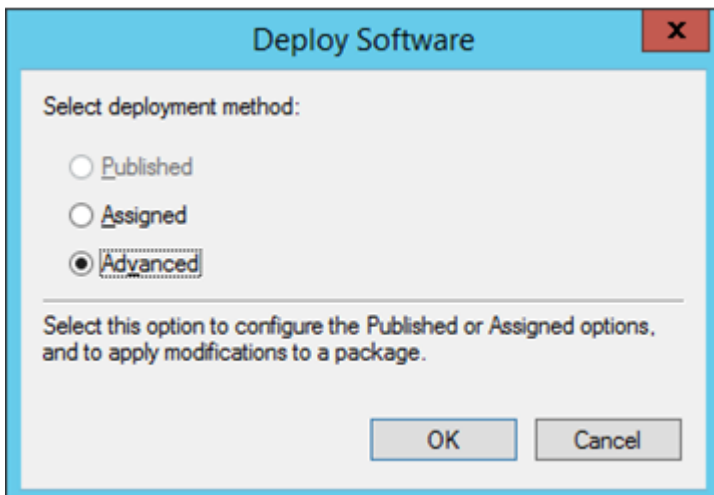
8. Na caixa de diálogo **Group Policy Management Editor (Editor de Gerenciamento de Políticas de Grupo)**, clique **Computer Configuration>Policies>Software Settings>Software installation (Configuração do Computador>Políticas>Configurações de Software>Instalação de Software)**.

9. Clique **New>Package...** (**Novo>Pacote...**) no menu atalho.

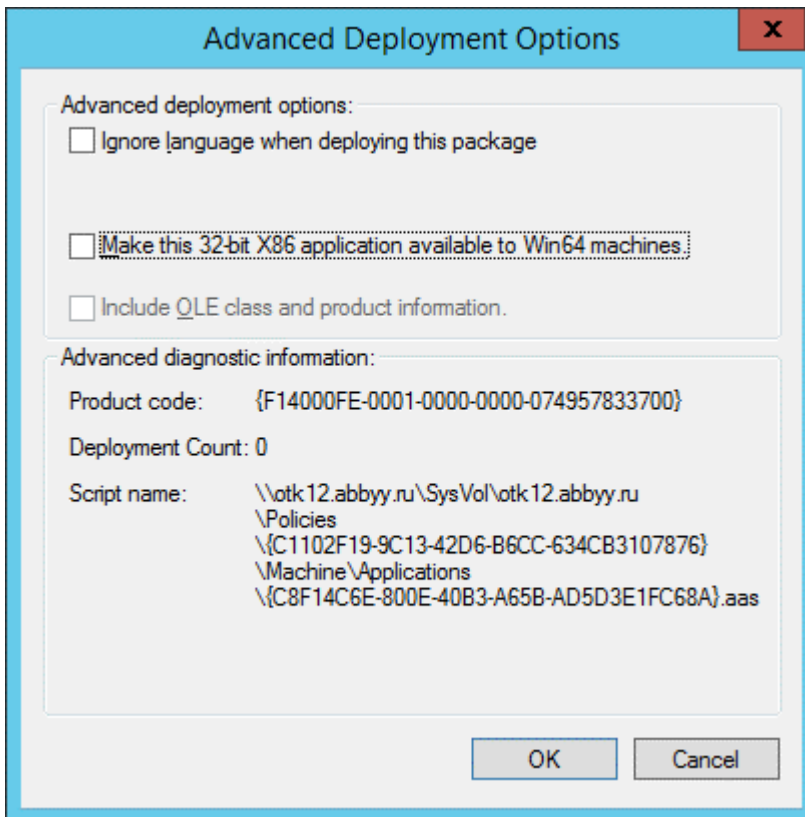


10. Especifique o caminho do arquivo **ABBYY FineReader 14.msi** (ao instalar em sistemas 32 bits) ou o arquivo **ABBYY FineReader 14 x64.msi** (ao instalar em sistemas 64 bits). Esses arquivos estão localizados na pasta de distribuição do ABBYY FineReader 14 no servidor.

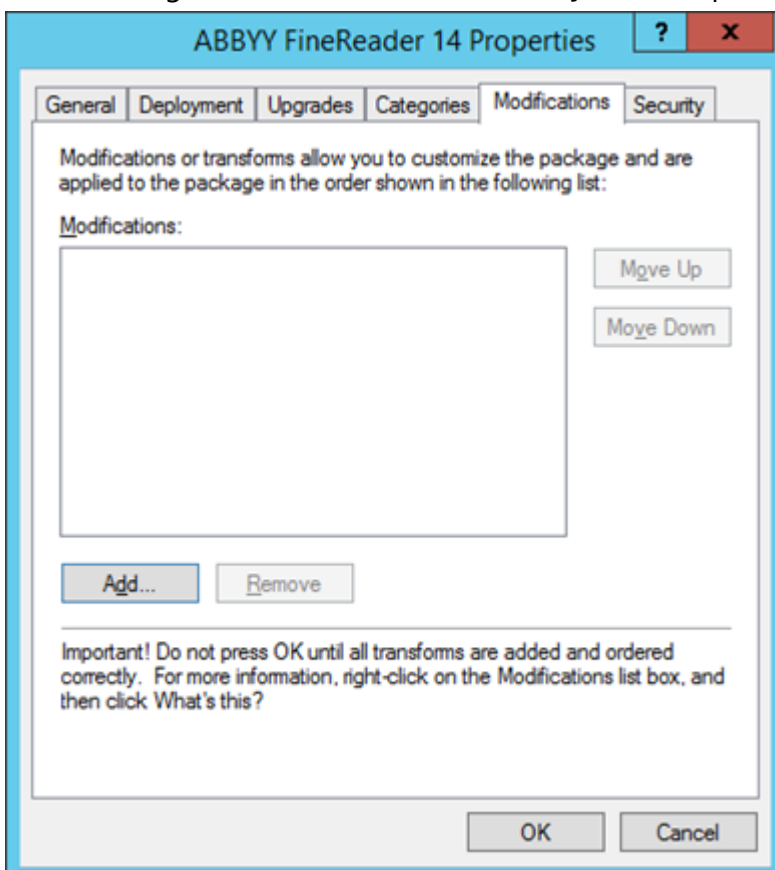
11. Selecione o método de implementação **Advanced (Avançada)**.



12. Uma caixa de diálogo será aberta. Se estiver instalando a versão 32 bits, clique no botão **Advanced (Avançado)** na guia **Deployment (Implementação)** e certifique-se de desabilitar a opção **Make this 32-bit X86 application available to Win64 machines (Tornar este aplicativo 32 bits disponível em máquinas Win64)**.



13. Selecione a guia **Modifications (Modificações)** e clique em **Add... (Adicionar...)**



14. Selecione o arquivo de idioma de interface para o idioma desejado para o ABBYY FineReader 14.
Os arquivos de idioma estão localizados na pasta de instalação administrativa no servidor.

Nomes de arquivos e seus idiomas:

- 1026.mst Búlgaro
- 1028.mst Chinês (Tradicional)
- 1029.mst Tcheco
- 1030.mst Dinamarquês
- 1031.mst Alemão
- 1032.mst Grego
- 1033.mst Inglês
- 1034.mst Espanhol
- 1036.mst Francês
- 1038.mst Húngaro
- 1040.mst Italiano
- 1041.mst Japonês
- 1042.mst Coreano
- 1043.mst Holandês
- 1045.mst Polonês
- 1046.mst Português (Brasileiro)
- 1049.mst Russo
- 1051.mst Eslovaco
- 1053.mst Sueco
- 1055.mst Turco
- 1058.mst Ucraniano
- 1061.mst Estoniano
- 1066.mst Vietnamês

2052.mst Chinês (Simplificado)

Por exemplo: para instalar o ABBYY FineReader com interface em russo, selecione **1049.mst**.

Usando políticas de grupo para alterar a interface do ABBYY FineReader 14

Itens de menu que requerem acesso à Internet podem ser desativados no ABBYY FineReader 14. Esses itens de menu estão listados abaixo:

Enable 'ABBYY Website' menu item: abre o site da Web da ABBYY em uma janela de navegador

Enable 'Check for Updates' menu item: verifica online por atualizações do ABBYY FineReader 14

Enable 'Send Feedback' menu item: abre uma janela de navegador com um formulário para enviar feedback para a ABBYY

Enable 'Compartilhar as configurações do ABBYY FineReader anonimamente para aprimorar o software': permite a participação no programa de melhoria de experiência do usuário

Enable 'Activate...' menu item: inicia o processo de ativação do ABBYY FineReader 14

Enable 'Register...' menu item: inicia o processo de registro do ABBYY FineReader 14

Enable 'Buy...' menu item: abre a loja online da ABBYY em uma janela de navegador

Enable loading ABBYY Tips from the Web: carrega as dicas do ABBYY FineReader 14 da web

Enable loading updates from the Web: permite downloads de atualizações

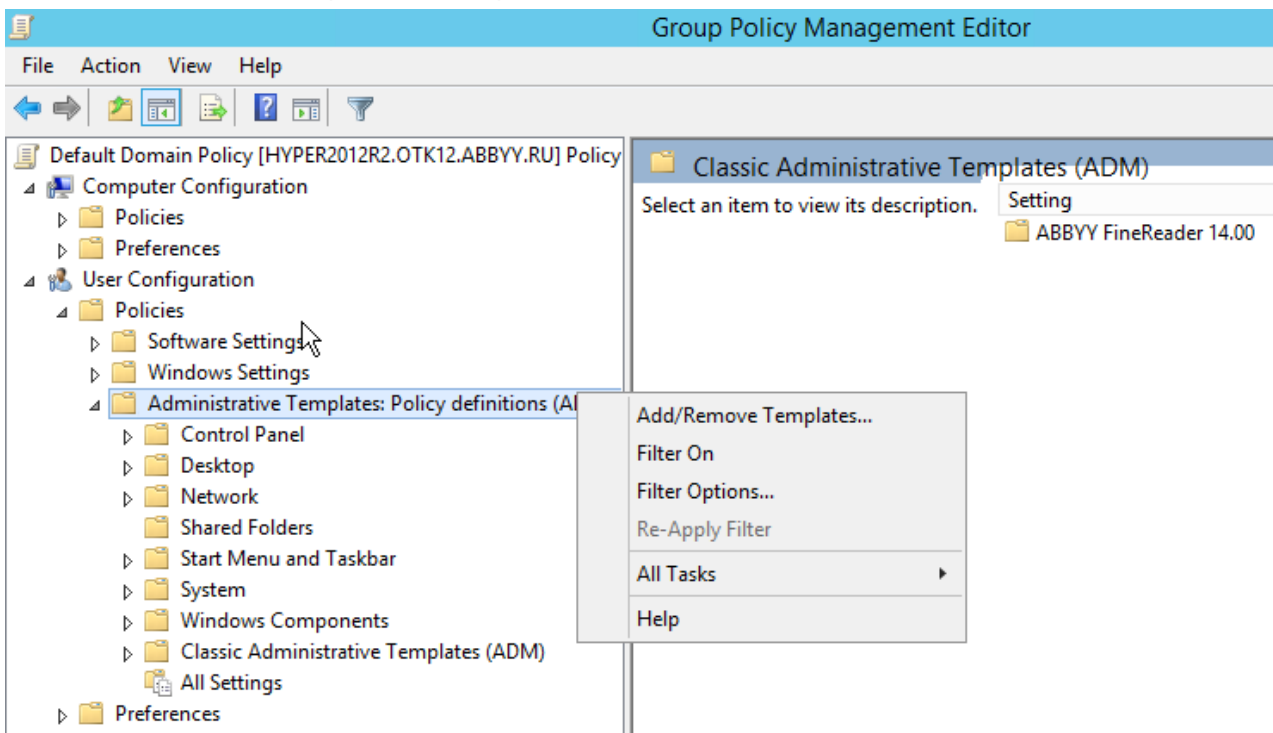
Enable online help: permite a exibição da ajuda online

Importante! Você precisará entrar em contato com o suporte técnico para obter um arquivo com essas configurações. Esse arquivo terá extensão *.adm.

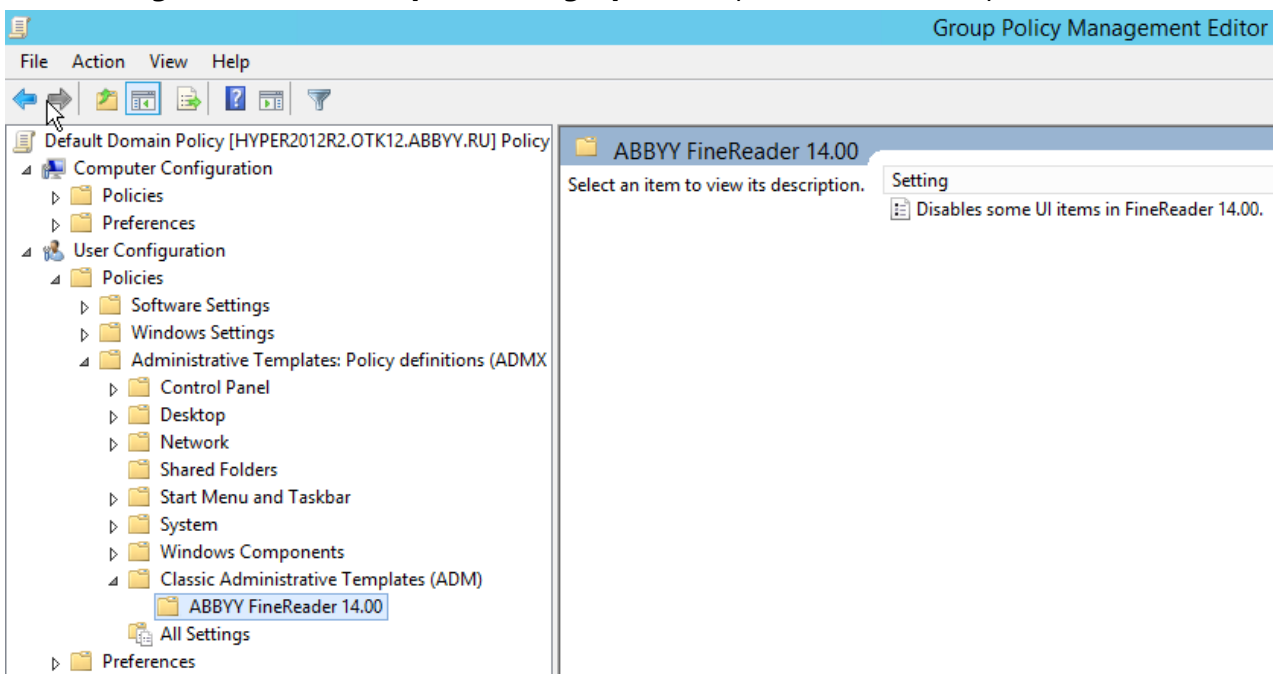
Para alterar a interface do ABBYY FineReader 14, conclua as etapas a seguir:

1. Abra o console do **Group Policy Management [Gerenciamento de política de grupo]** (para obter detalhes, veja as etapas 4 a 6 na seção [Exemplo: implementar o ABBYY FineReader 14 \(64 bits ou 32 bits\) usando o Active Directory](#)^[25]).

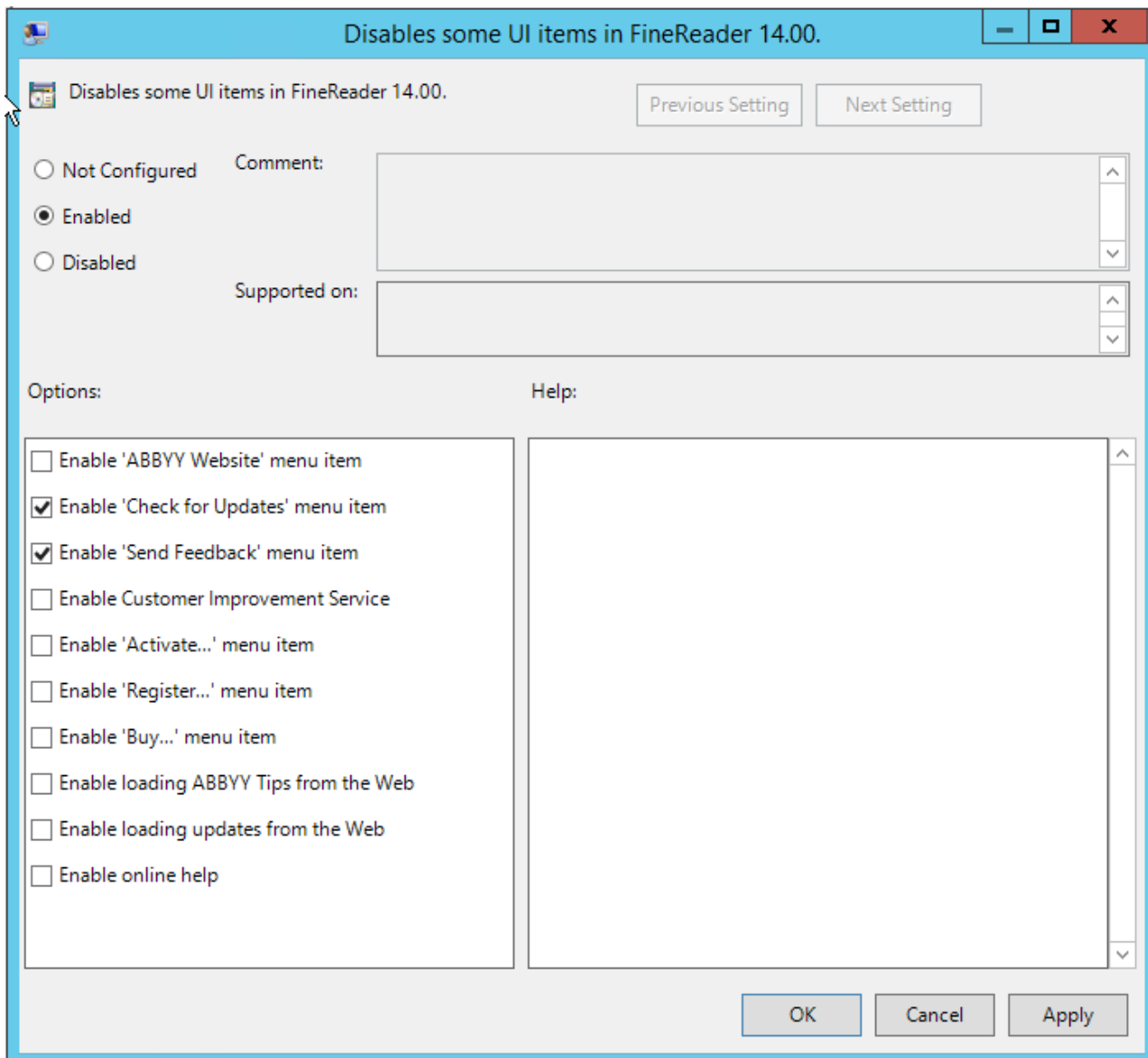
- No **Group Policy Management Editor [Editor de gerenciamento de política de grupo]**, clique em **User Configuration [Configuração de usuário] > Políticas [Políticas] > Administrative Templates [Modelos administrativos] > Add/Remove Templates... [Adicionar/remover modelos...]** e abra o arquivo *.adm que você recebeu.



- Depois que você abrir o arquivo, uma pasta chamada **Classic Administrative Templates (ADM) [Modelos administrativos clássicos (ADM)]** aparecerá no **Group Policy Management Editor [Editor de gerenciamento de política de grupo]**. Esta pasta contém o arquivo *.adm.



4. Selecione o comando que você deseja remover da interface do ABBYY FineReader 14 e clique em **OK**.



5. Para salvar as alterações que você fez, atualize as políticas de grupo no servidor e reinicie o ABBYY FineReader 14 na estação de trabalho.

Observação. As opções listadas acima também podem ser desativadas no ABBYY Hot Folder, ABBYY Comparar documentos, ABBYY Screenshot Reader. Entre em contato com o suporte técnico para obter os arquivos *.adm para esses produtos.

Uso do Microsoft System Center Configuration Manager (SCCM)

O Microsoft System Center Configuration Manager automatiza a implantação do software em uma rede local e elimina a necessidade de ir diretamente aos locais em que o software será instalado (computadores, grupos ou servidores).

A instalação de software com o SCCM é composta por três etapas:

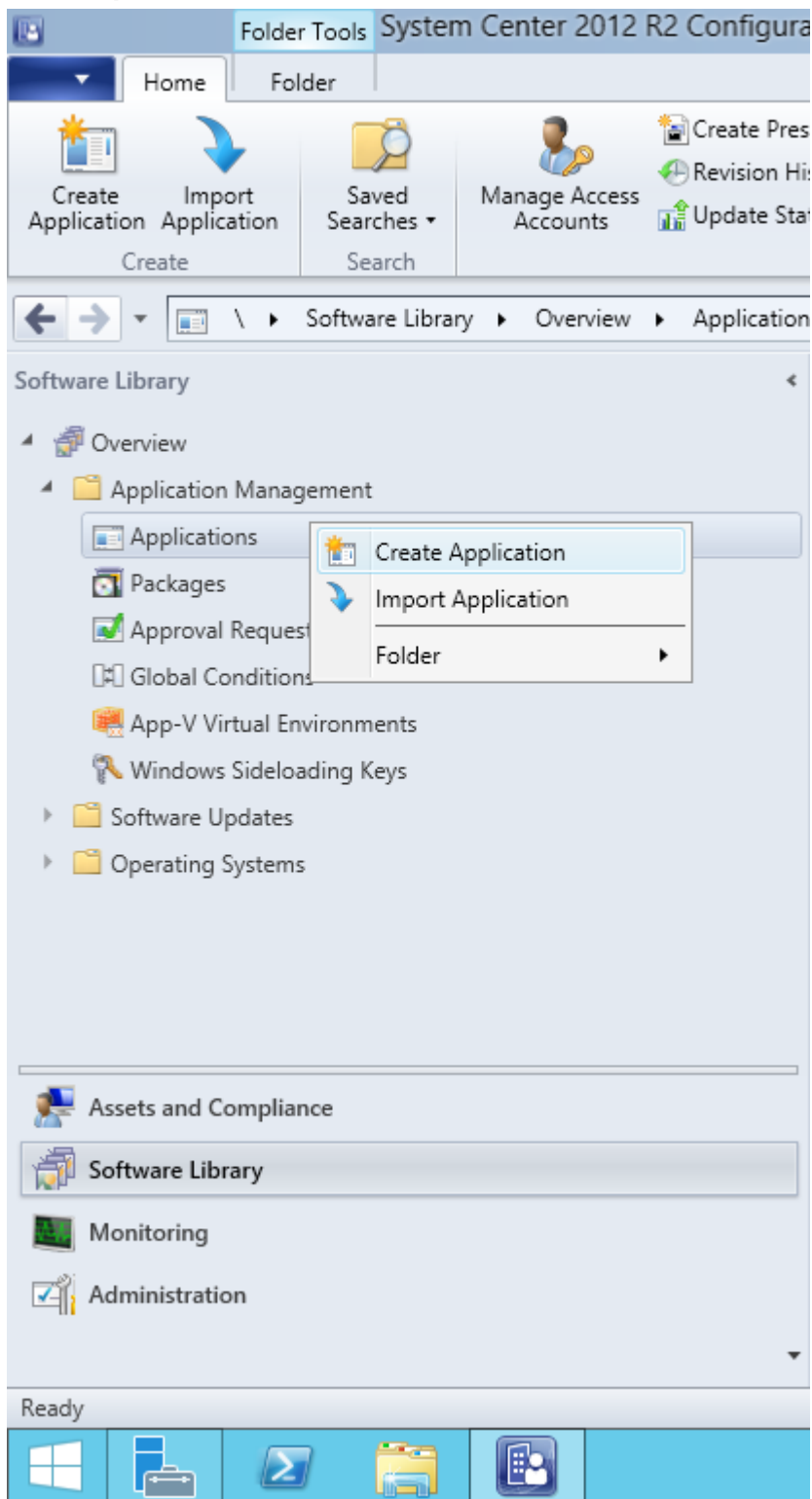
1. Preparar o ABBYY FineReader 14 para a instalação automática (criando a chamada "instalação autônoma").
2. Criar um script de instalação, ou seja, escolher os parâmetros de instalação:
 - nomes de computadores
 - tempo de instalação
 - condições para instalação
3. Instalar o software nos computadores especificados pelo SCCM, de acordo com os parâmetros de instalação detalhados no script.

Exemplo: Usando SCCM para implementar o ABBYY FineReader 14

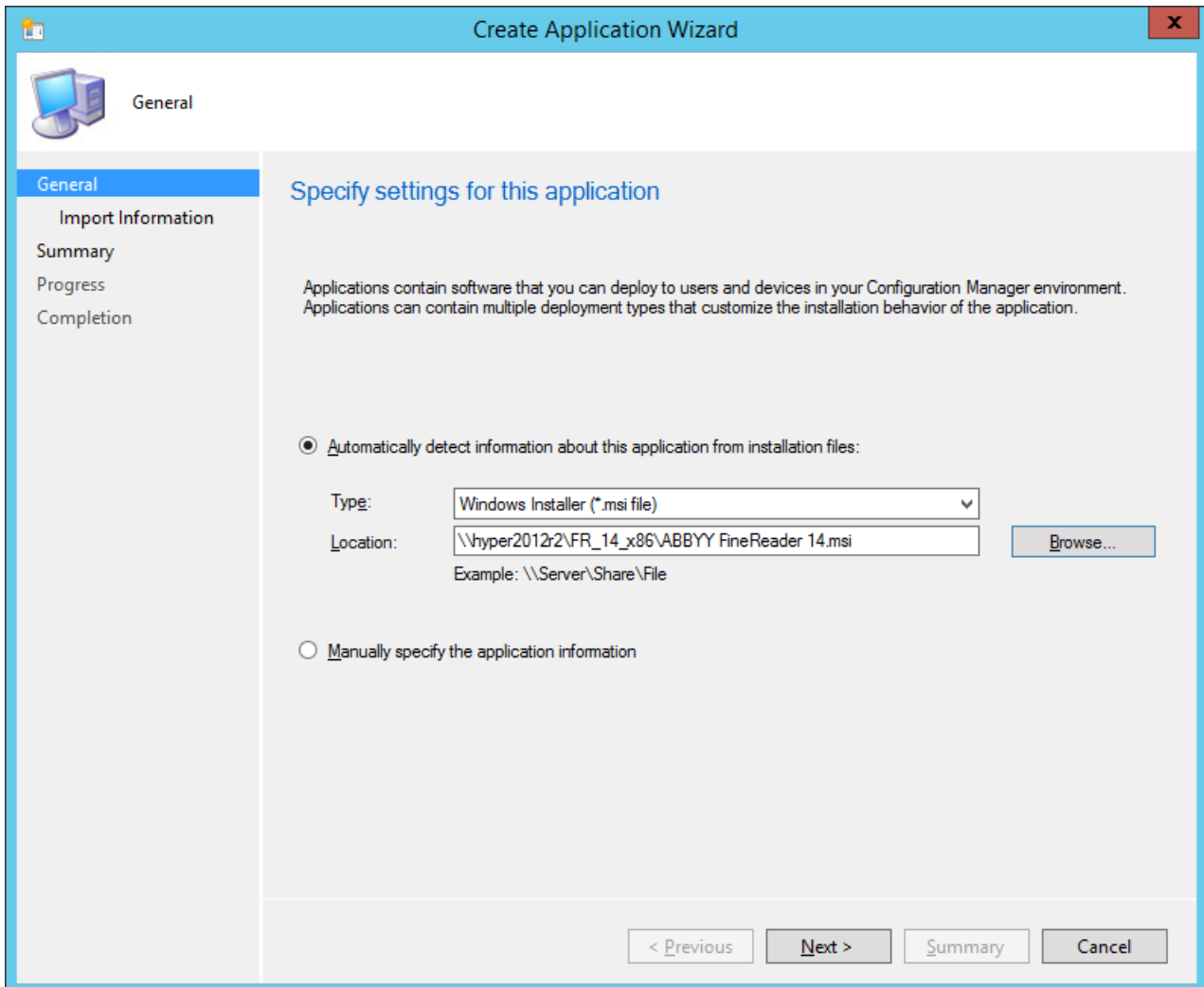
Este exemplo ilustra o processo de implementação no Microsoft Windows Server 2012.

1. Criar um ponto de instalação administrativa (consulte [Instalação administrativa com o License Server eo License Manager](#)^[10]) ou um ponto de instalação administrativa de multiusuário (consulte [Implementação do pacote de distribuição de multiusuário com licenças por estação](#)^[15]).
2. Inicie o **SCCM Administrator Console (Console do Administrador SCCM)** e selecione a seção **Software Library (Biblioteca de Software)**.
3. Selecione o item **Applications (Aplicativos)** no grupo **Application Management (Gerenciamento de Aplicativos)**.

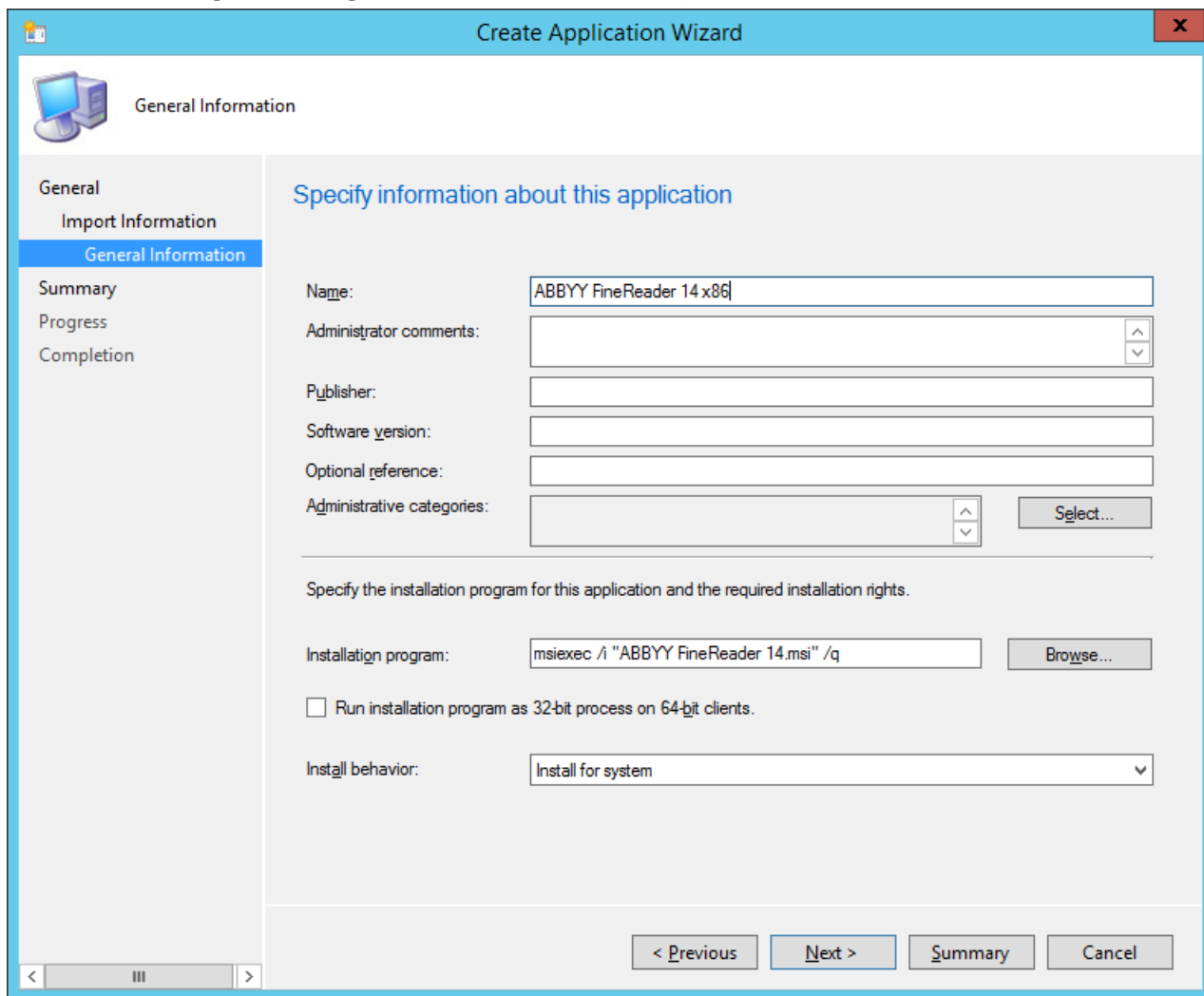
4. Clique com o botão direito no item **Applications (Aplicativos)** e clique em **Create Application (Criar Aplicativo)** no menu de atalho.



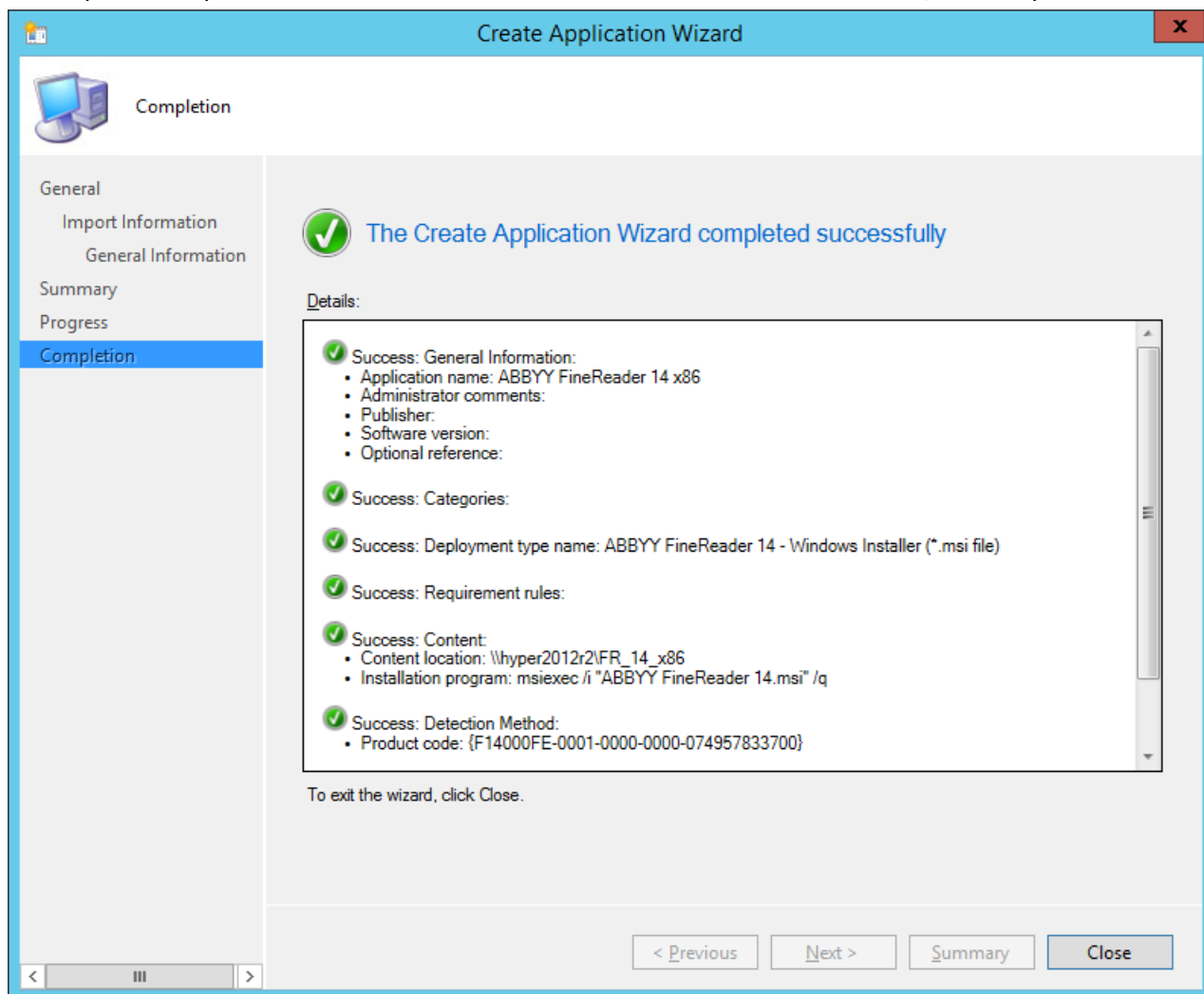
5. Na caixa de diálogo do **Create Application Wizard (Assistente de Criação de Aplicativo)**, selecione **Automatically Detect information about this application from installation files (Detectar Automaticamente Informações sobre este aplicativo dos arquivos de instalação)**. Selecione **Instalador Windows (arquivo *.msi)** na lista suspensa de **Type (Tipo)**. Especifique o caminho para o ponto de instalação administrativa **Location (Local)** e clique em **Next (Avançar)**. **Nota.** A versão 32 bits do ABBYY FineReader 14 não pode ser instalada em um sistema 64 bits. O mesmo se aplica à versão 64 bits em um sistema 32 bits.

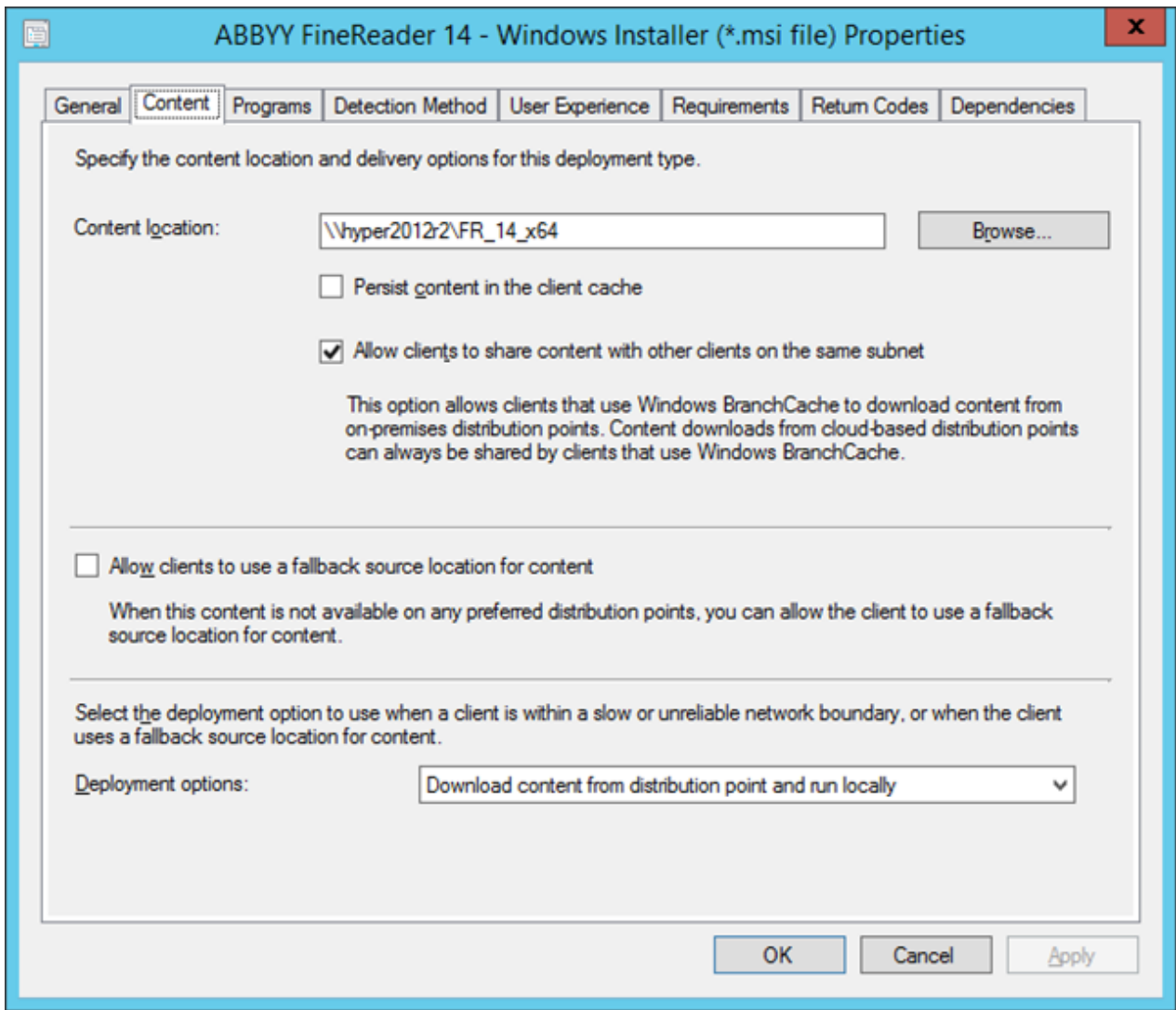


6. Especifique quaisquer informações sobre o ABBYY FineReader. Não faça alterações no campo **Installation Program (Programa de Instalação)**. Clique em **Next (Avançar)**.



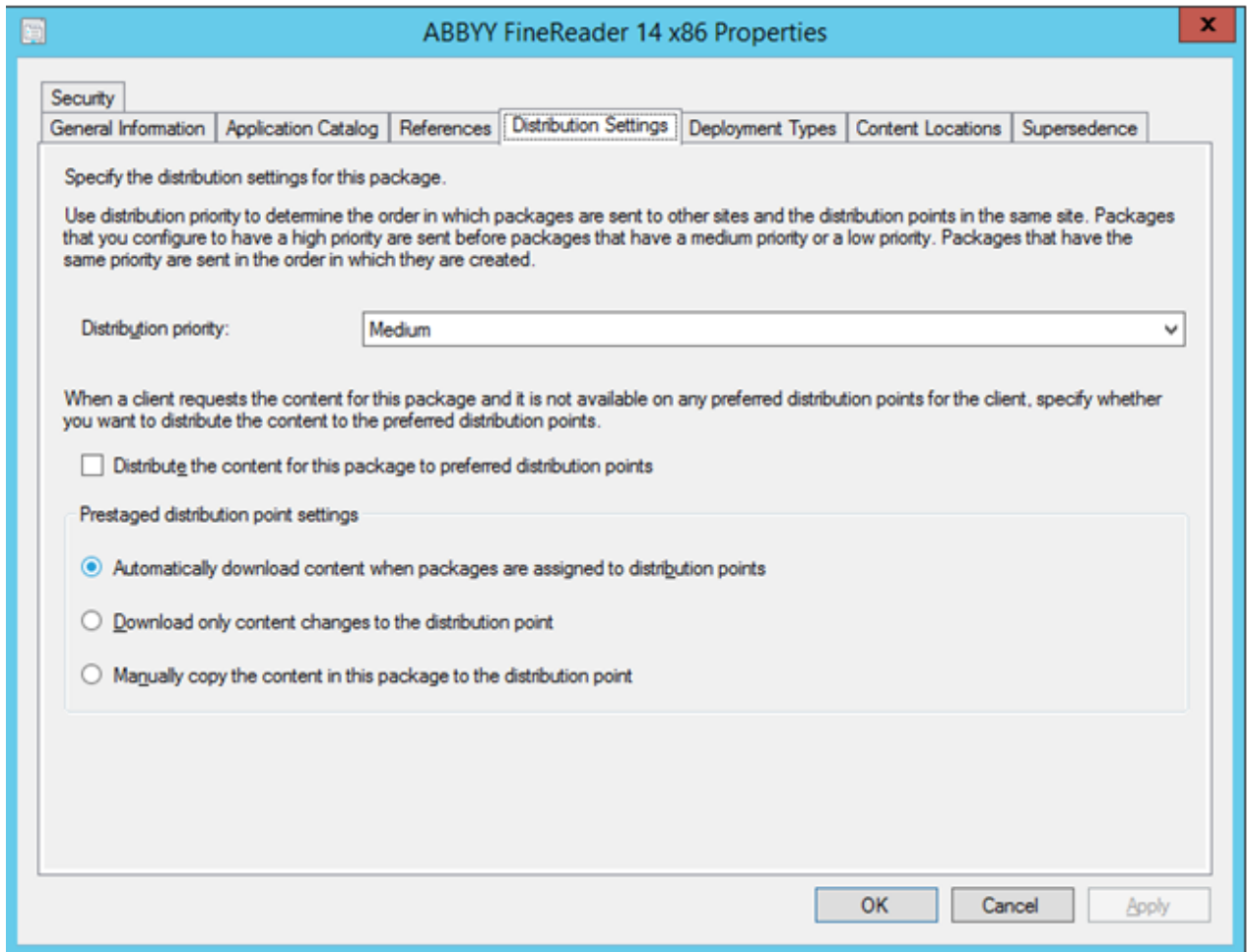
7. Verifique se o aplicativo foi criado com sucesso e feche o Assistente Criação de Aplicativo.





8. Para carregar os arquivos de instalação automaticamente para as estações de trabalho:
 - a. Clique com o botão direito no aplicativo criado e clique em **Properties (Propriedades)** no menu de atalho.

- b. Na caixa de diálogo que se abre, selecione a guia **Distribution Settings (Configurações de Distribuição)** e habilite a opção **Automatically download content when packages are assigned to distribution points (Baixar automaticamente conteúdo quando pacotes forem atribuídos aos pontos de distribuição)**.



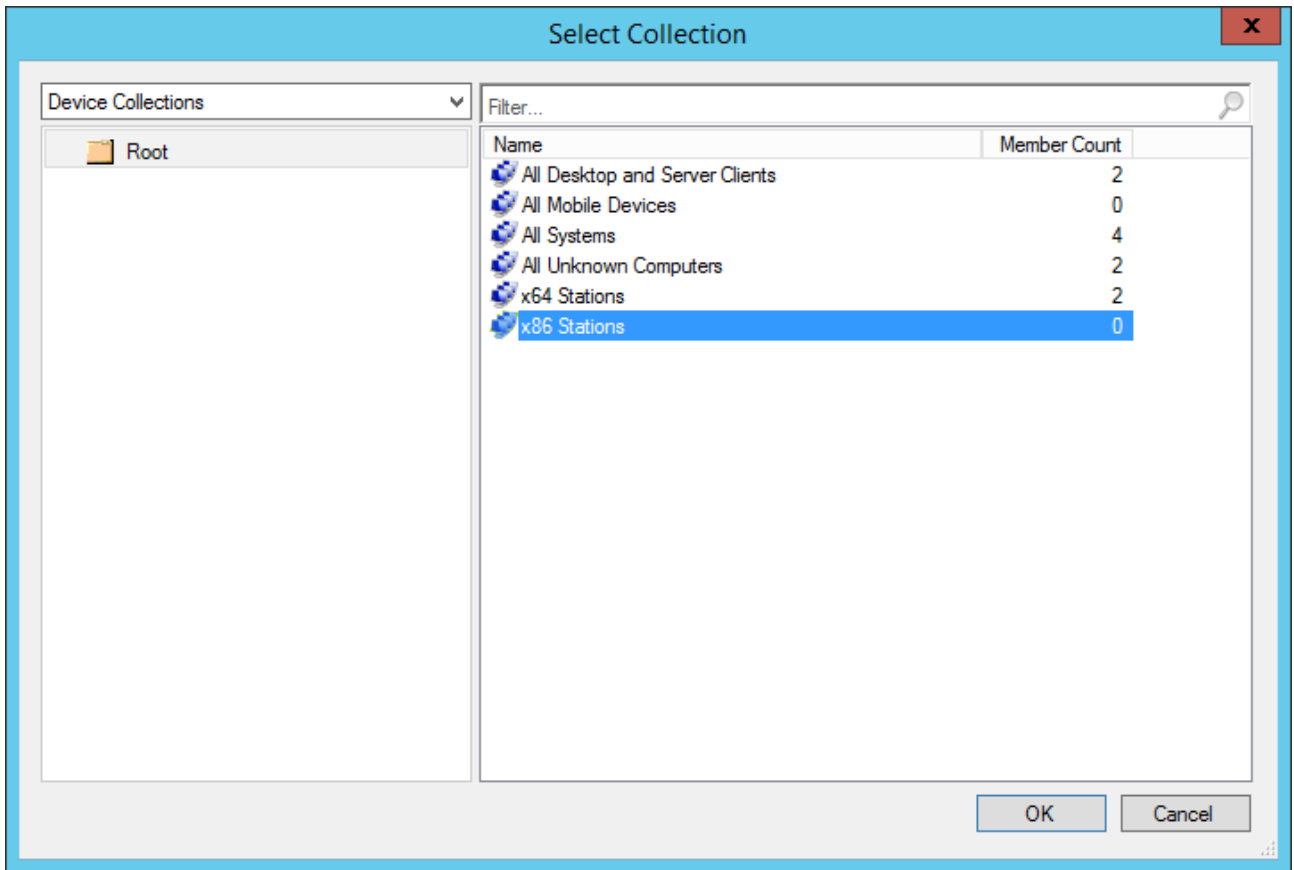
9. **Configurações recomendadas:**

Na guia **Deployment Types (Tipos de Implementação)**, selecione ABBYY FineReader 14 para Windows Installer e clique em **Edit (Editar)**. Na caixa de diálogo de propriedades, selecione a guia **Content (Conteúdo)** e defina as **Deployment options (Opções de Implementação)** para **Download content from distribution point and run locally (Baixar conteúdo do ponto de distribuição e executar localmente)**.

10. Para implementar o aplicativo em estações de trabalho, clique com o botão direito e clique em **Deploy (Implementar)** no menu de atalho. Selecione a **Device Collection (Coleção de Dispositivos)** desejada em **Collection (Coleção)**.

Observação: Instalações **User Collection (de Coleção de Usuários)** não são compatíveis.

11. Conclua o resto do processo de implementação como de costume.



Instalando o ABBYY FineReader 14 em um servidor de terminal.

A licença de servidor de terminal

Licenças de **Servidor de Terminal** permitem limitar o número máximo de usuários do ABBYY FineReader 14. O número total de usuários pode ser monitorado pelo administrador. Quando o número máximo de usuários for atingido, o administrador pode:

1. Remover usuários específicos da lista na caixa de diálogo **Usuários de Licença**. Para gerenciar usuários, clique em **Ajuda > Sobre... > Licenças** no ABBYY FineReader 14, clique com o botão direito na licença **Servidor de Terminal** e clique em **Usuários de Licença** no menu de atalho.
2. Ative uma licença adicional no mesmo servidor de terminal. Quando usuários se conectarem pela primeira vez, eles obterão uma sessão usando uma licença gratuita escolhida aleatoriamente.

Instalação

A implementação do ABBYY FineReader 14 foi testada no Citrix XenApp 7.0 e posteriormente no Windows Server 2012 R2 com o Windows Remote Desktop Services 7.0 (a instalação foi executada usando o Windows RemoteApp e Citrix XenApp). Ambas as soluções podem ser usadas com qualquer versão do ABBYY FineReader 14.

O ABBYY FineReader não é compatível com streaming de aplicativos.

Observação. Não use acesso remoto com o RemoteApp ou Citrix XenApp para o ABBYY Screenshot Reader. O ABBYY Screenshot Reader deve ser instalado nas estações de trabalho.

A licença de servidor de terminal

1. Instale o ABBYY FineReader 14 no servidor de terminal. Você pode usar métodos padrão de instalação de software ou executar uma instalação administrativa. Não será preciso instalar o Servidor de Licenças com este tipo de licença.
2. Ative o ABBYY FineReader 14.
3. Configurando o Windows RemoteApp ou Citrix XenApp para usar o cenário **Aplicativo instalado acessado de um servidor**.

Observação. Você pode executar o ABBYY FineReader 14 localmente no servidor de terminal.

A licença simultânea

1. Execute uma instalação administrativa.

O Servidor de Licenças e o Gerenciador de Licenças podem ser instalados em qualquer computador em uma rede de área local. Consulte [Instalação administrativa com o License Server eo License Manager](#)^[10] para obter mais detalhes.

Nota. O Servidor de Licenças pode ser instalado no servidor de terminal.

2. Inicialize o Gerenciador de Licenças.

3. Adicione todas as licenças ao Gerenciador de Licenças.

4. Instale o ABBYY FineReader 14 da pasta de instalação administrativa no servidor de terminal.

O ABBYY FineReader será instalado no servidor de terminal como se fosse uma estação de trabalho. Usuários poderão conectar-se ao servidor e usar o FineReader via cliente. O número de conexões simultâneas será limitado por uma licença **Simultânea**.

Nota

1. Se um usuário iniciar o ABBYY Screenshot Reader ou outro aplicativo em pacote sem iniciar o FineReader, uma licença **Simultânea** ainda será alocada para o usuário.

2. Se o ABBYY Screenshot Reader estiver instalado em um servidor de terminal e for acessado via Windows RemoteApp ou Citrix XenApp, os usuários somente poderão fazer capturas de tela em aplicativos executados no servidor de terminal.

Requisitos do sistema do servidor de terminal

O ABBYY FineReader 14 foi testado com as seguintes configurações de servidores de terminal:

1. Um computador executando o Microsoft Windows Server 2012 R2, R2 2008 (Remote Desktop, RemoteApp e Remote Desktop Web Access)
2. Citrix XenApp 7.9

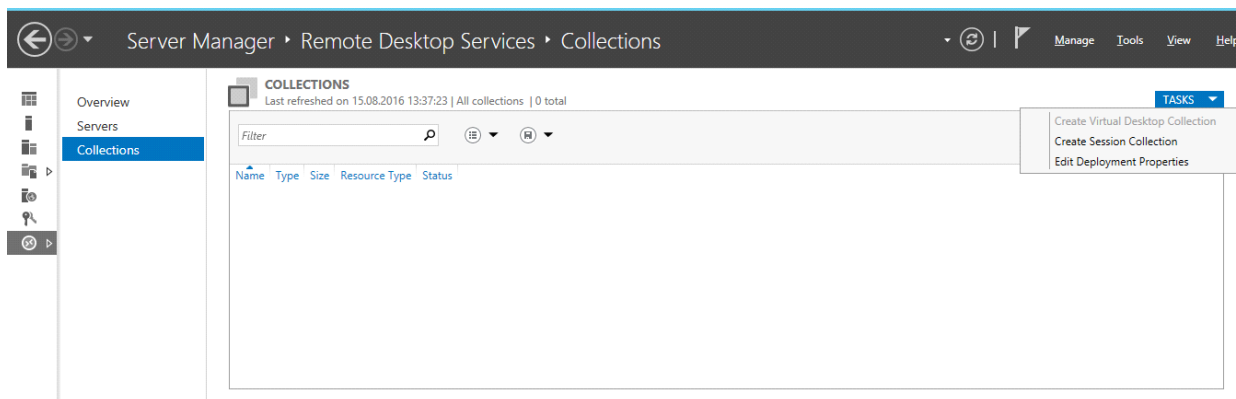
Configurando o Windows RemoteApp

O ABBYY FineReader 14 pode ser implementado usando o RemoteApp. As instruções abaixo explicam como configurar o RemoteApp no Microsoft Windows Server 2012 R2.

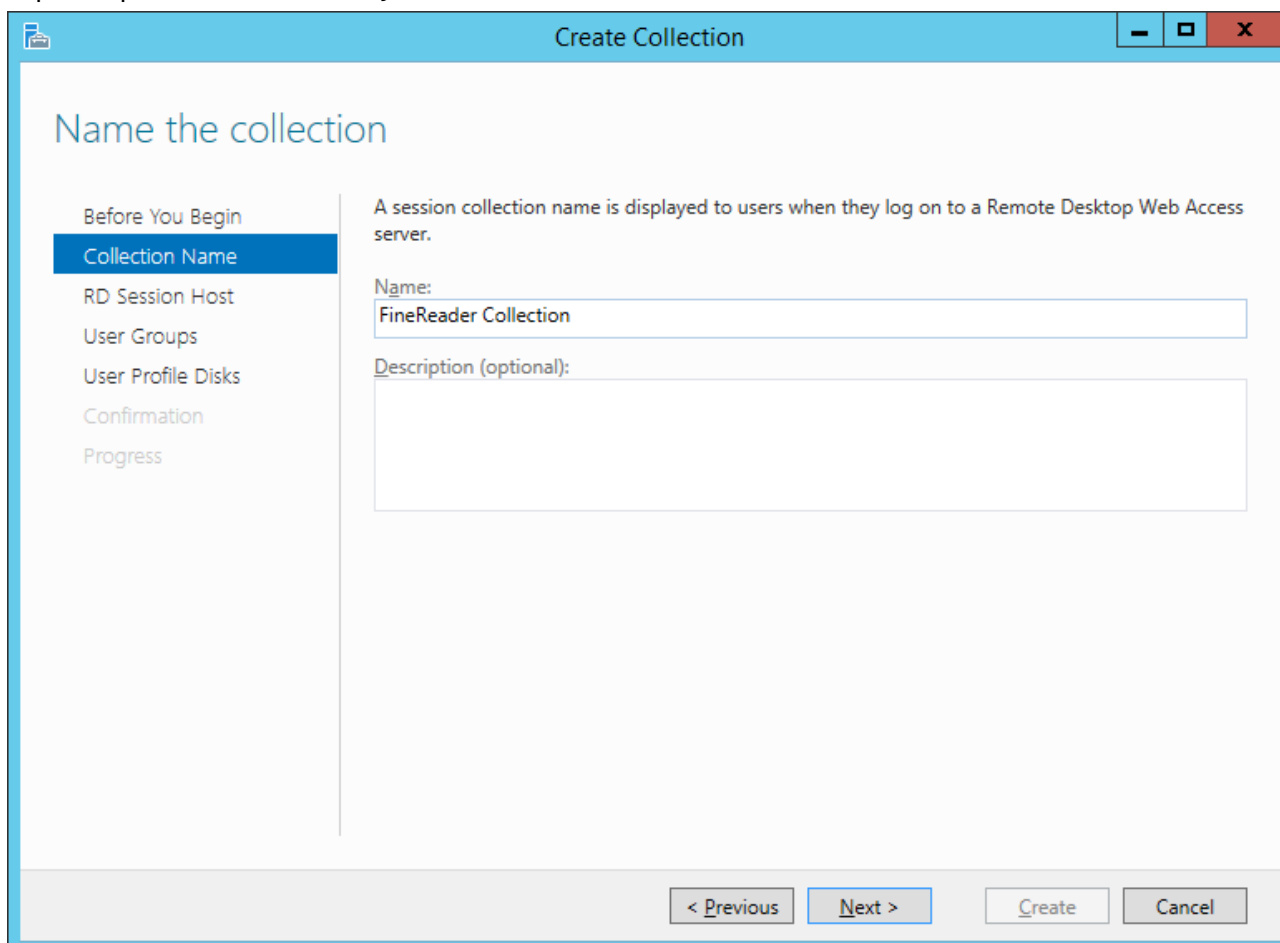
Instale o ABBYY FineReader 14 no servidor.

Crie uma coleção de sessões:

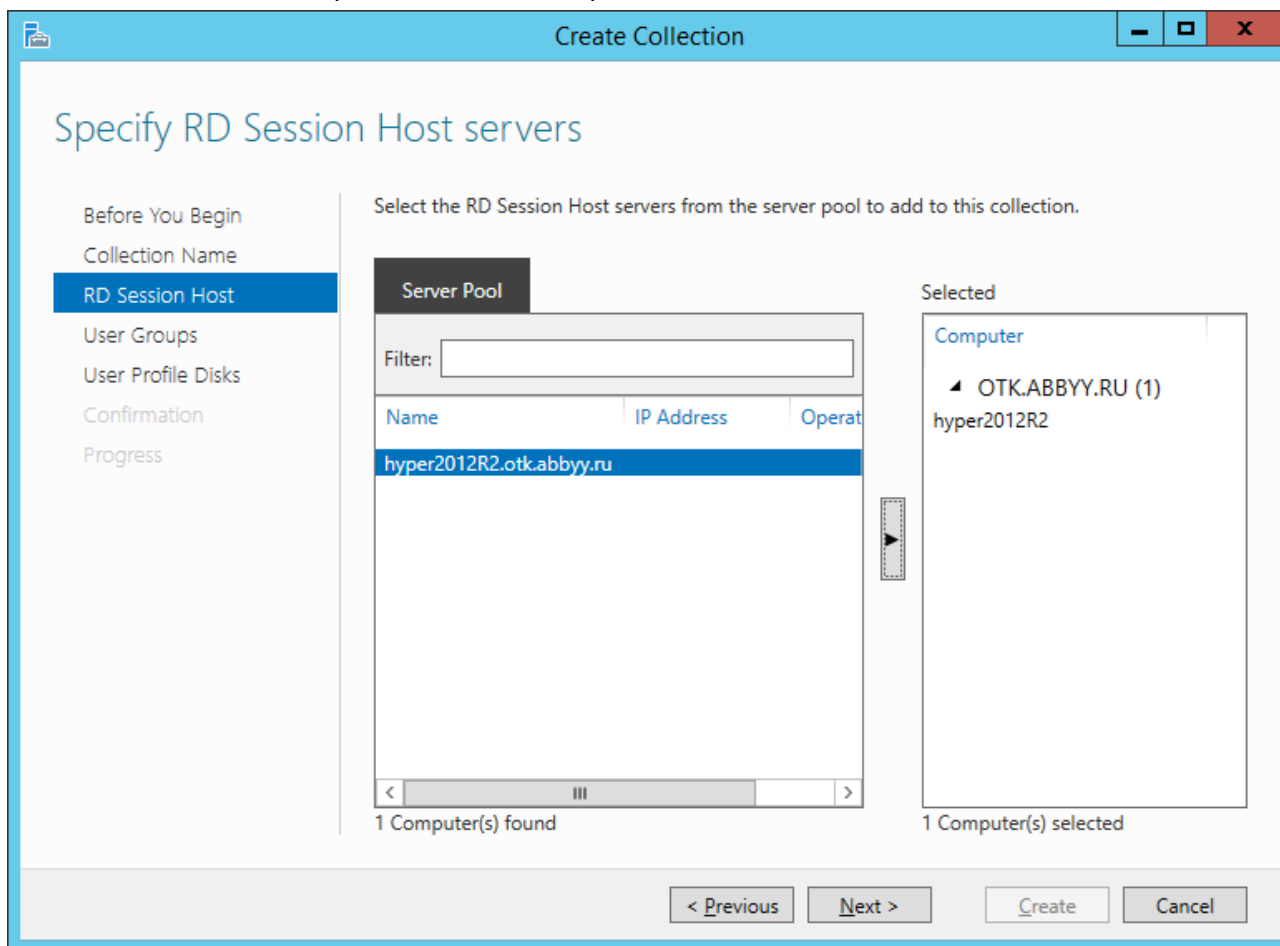
1. Abra o **Server Manager (Gerenciador de Servidores)** e clique em **Remote Desktop Services > Collections (Serviços do Remote Desktop > Coleções)**.
2. Clique em **TASKS>Create Session Collection (TAREFAS>Criar coleção de sessões)**.



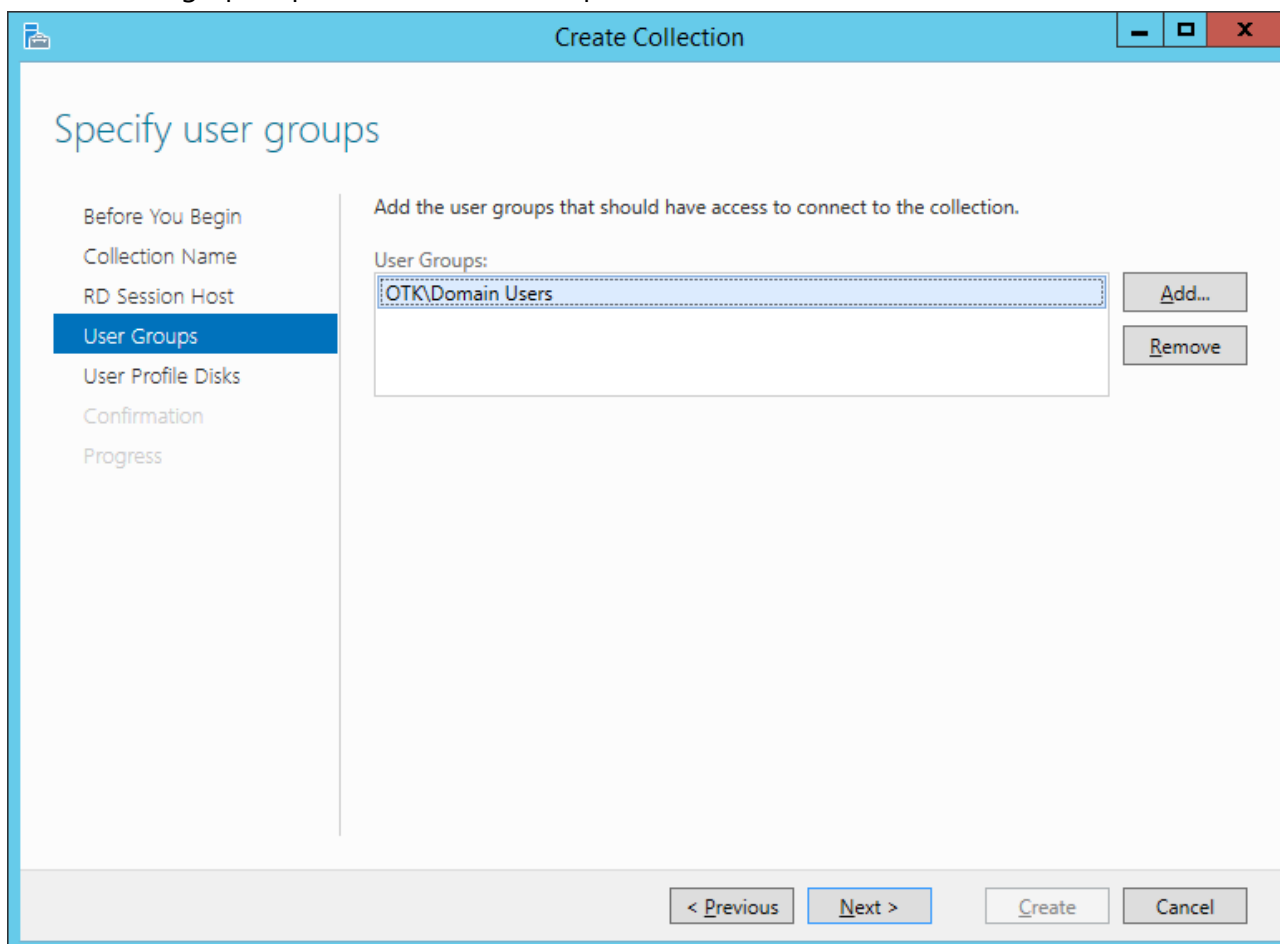
3. Especifique o nome da coleção.



4. Selecione os servidores que executarão os aplicativos.



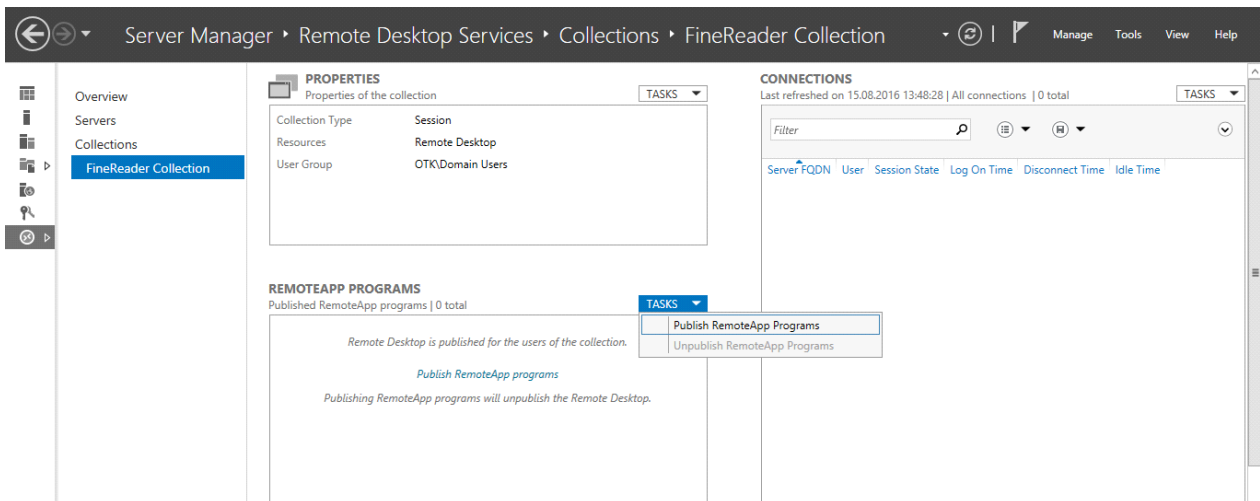
5. Selecione os grupos que terão acesso aos aplicativos.



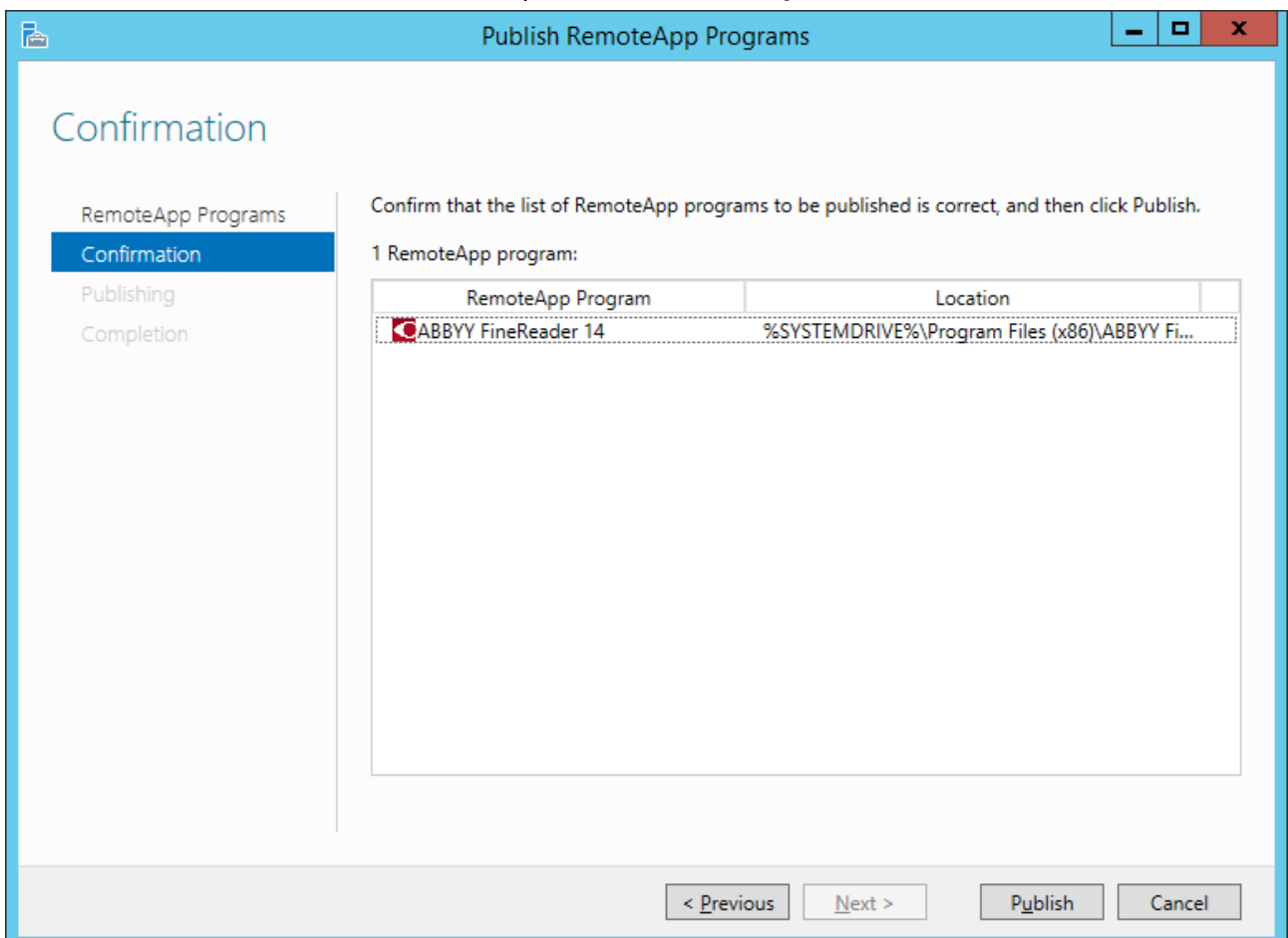
6. Especifique se gostaria de adicionar um **User Profile Disc (Disco de Perfil de Usuário)**.
7. Clique em **Create (Criar)**.

Adicione o ABBYY FineReader 14 à coleção:

1. Abra o **Server Manager (Gerenciador de Servidores)** e clique **Remote Desktop Services > Collection > [name of collection]** (em **Serviços do Remote Desktop > Coleção > [nome da coleção]**).
2. Clique em **TASKS > Publish RemoteApp Programs (TAREFAS > Publicar programas do RemoteApp)**



3. Selecione o ABBYY FineReader 14 e clique em **Next (Avançar)**.



4. Clique em **Publish (Publicar)**.

Configurando o Citrix XenApp

Ao implementar o ABBYY FineReader 14 usando o Citrix XenApp, use o cenário **Aplicativo instalado acessado de um servidor**.

Para implementar o ABBYY FineReader 14 Corporate:

1. Instale o FineReader em todos os servidores no Grupo de Fornecimento do farm do Citrix*.
2. Crie um Servidor de Licenciamento com uma quantidade suficiente de licenças **Simultâneas**. O número de usuários que poderão usar o FineReader ao mesmo tempo será limitado pelo número de licenças **simultâneas instaladas**.

Nota. Se um usuário iniciar o ABBYY Screenshot Reader ou outro aplicativo em pacote sem iniciar o FineReader, uma licença **Simultânea** ainda será alocada para o usuário.

* Um farm são vários servidores Citrix agrupados para habilitar uma administração centralizada, balanceamento de carga e tolerância de falhas.

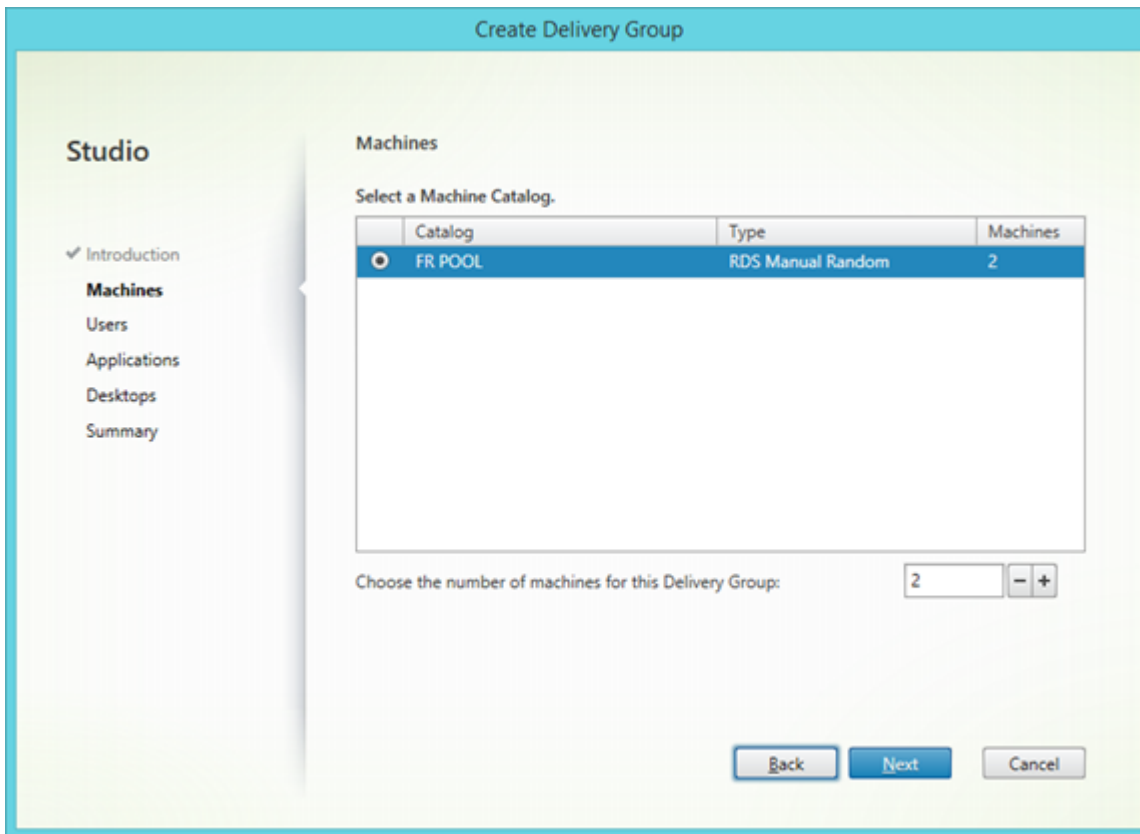
Exemplo: configurando o Citrix XenApp 7.9

1. Abra o Citrix Studio (versão 7.0 ou posterior).
2. Selecione o farm onde deseja implementar o ABBYY FineReader 14.
3. Crie um Grupo de Fornecimento para o FineReader ou adicione o FineReader a um grupo existente.

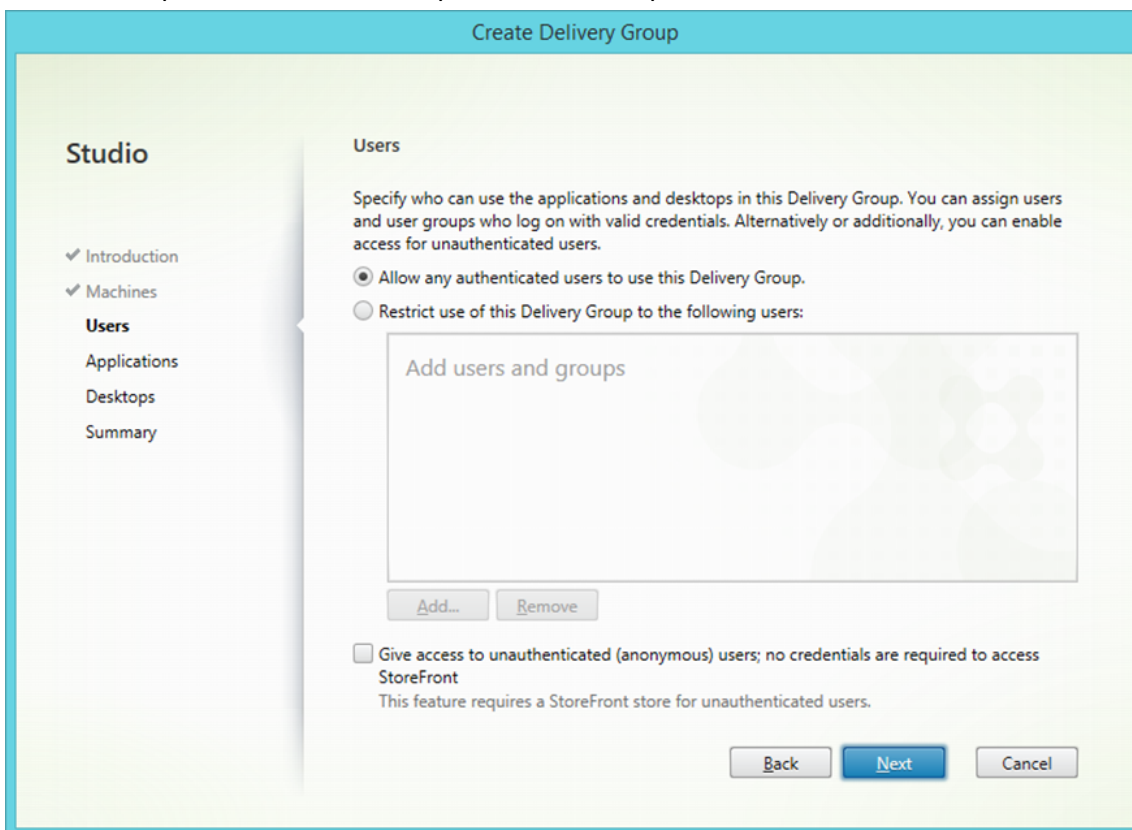
Para criar um novo grupo de fornecimento:

1. Clique em **Delivery Groups > Create Delivery group (Grupos de Fornecimento > Criar Grupo de Fornecimento)**.

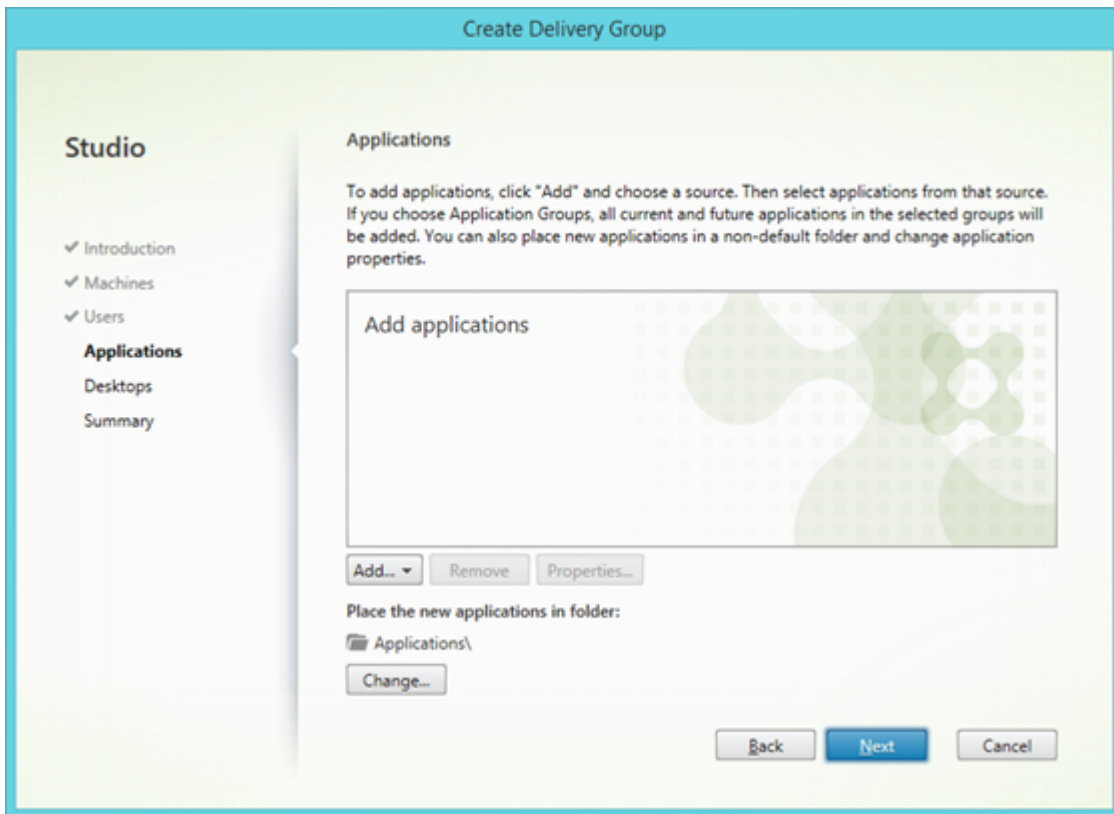
- Na etapa **Machines (Máquinas)**, selecione o Catálogo de Máquinas da lista e especifique o número de servidores que deseja usar.



- Na etapa **Users (Usuários)**, especifique quais usuários terão acesso ao Grupo de Fornecimento ou limite o Grupo de Fornecimento para usuários específicos.

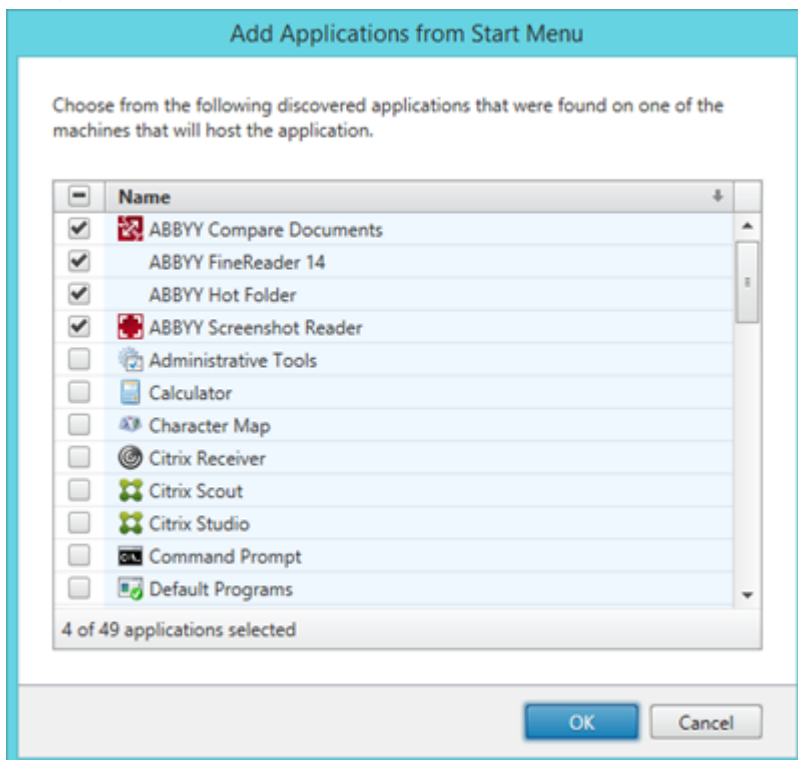


4. Na etapa **Applications (Aplicativos)**, clique em **Add... (Adicionar...)** e selecione os aplicativos que podem ser iniciados no Grupo de Fornecimento:



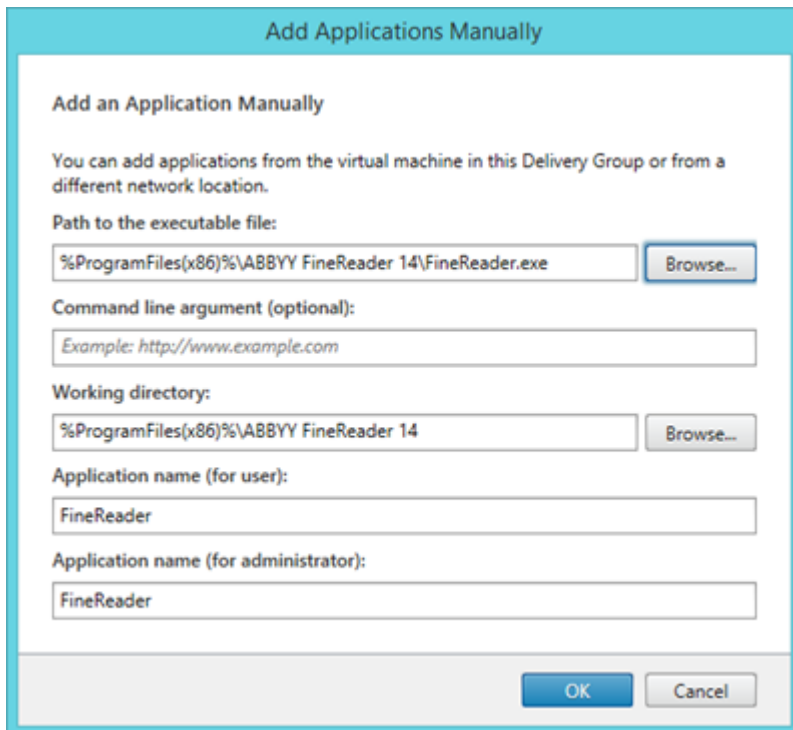
4.1.No menu iniciar...

Selecione ABBYY FineReader 14 da lista. Se deseja que os usuários tenham acesso a aplicativos em pacote sem antes iniciar o FineReader, selecione esses aplicativos. Clique em **OK**.

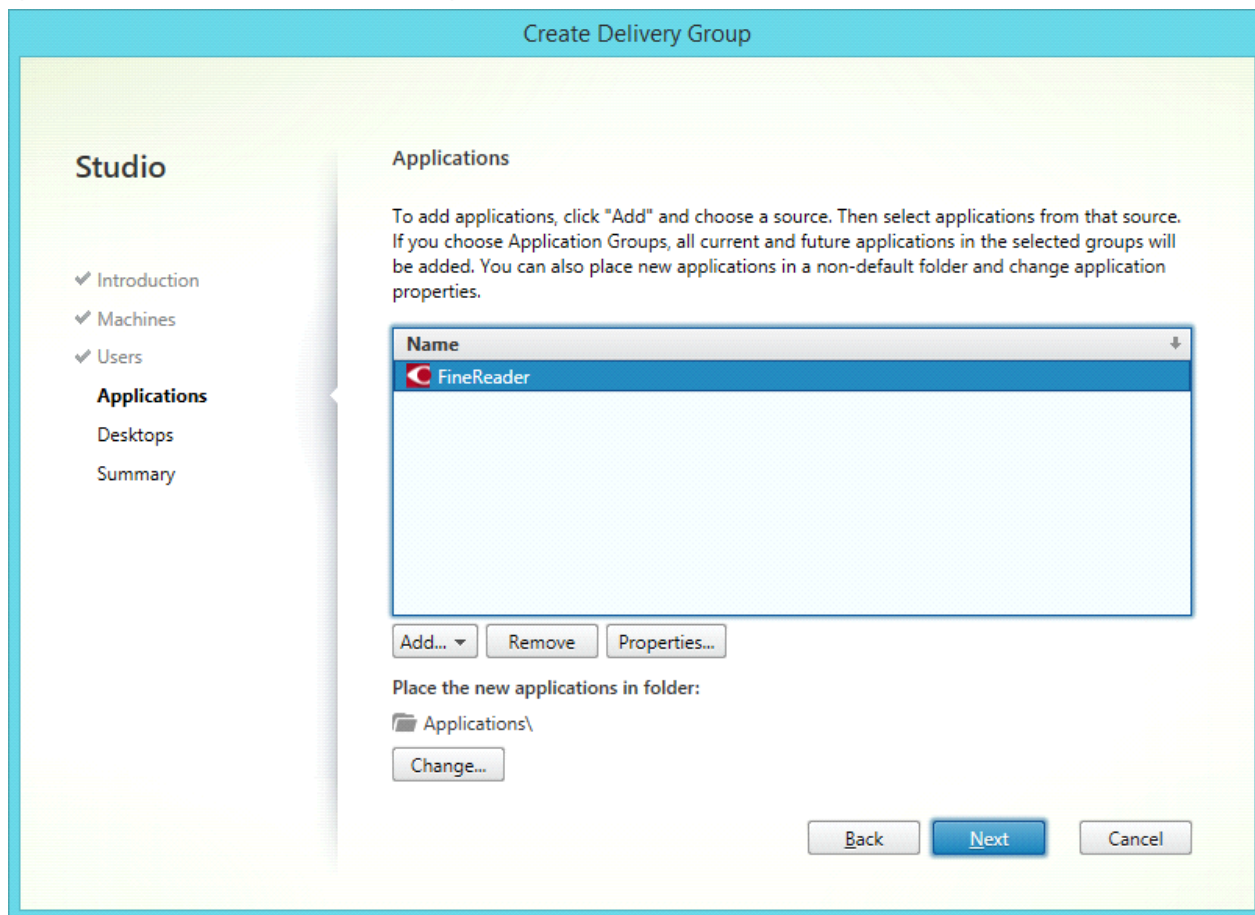


4.2.Manualmente...

Se vários diretórios de aplicativos estiverem disponíveis nos servidores selecionados, selecione o diretório com o ABBYY FineReader 14 na caixa **Working directory (Diretório de Operação)**. Em **Path to the executable file (Caminho para o arquivo executável)**, especifique o caminho para o arquivo FineReader.exe, depois especifique um nome de aplicativo para usuários e um para administradores. Clique em **OK**.

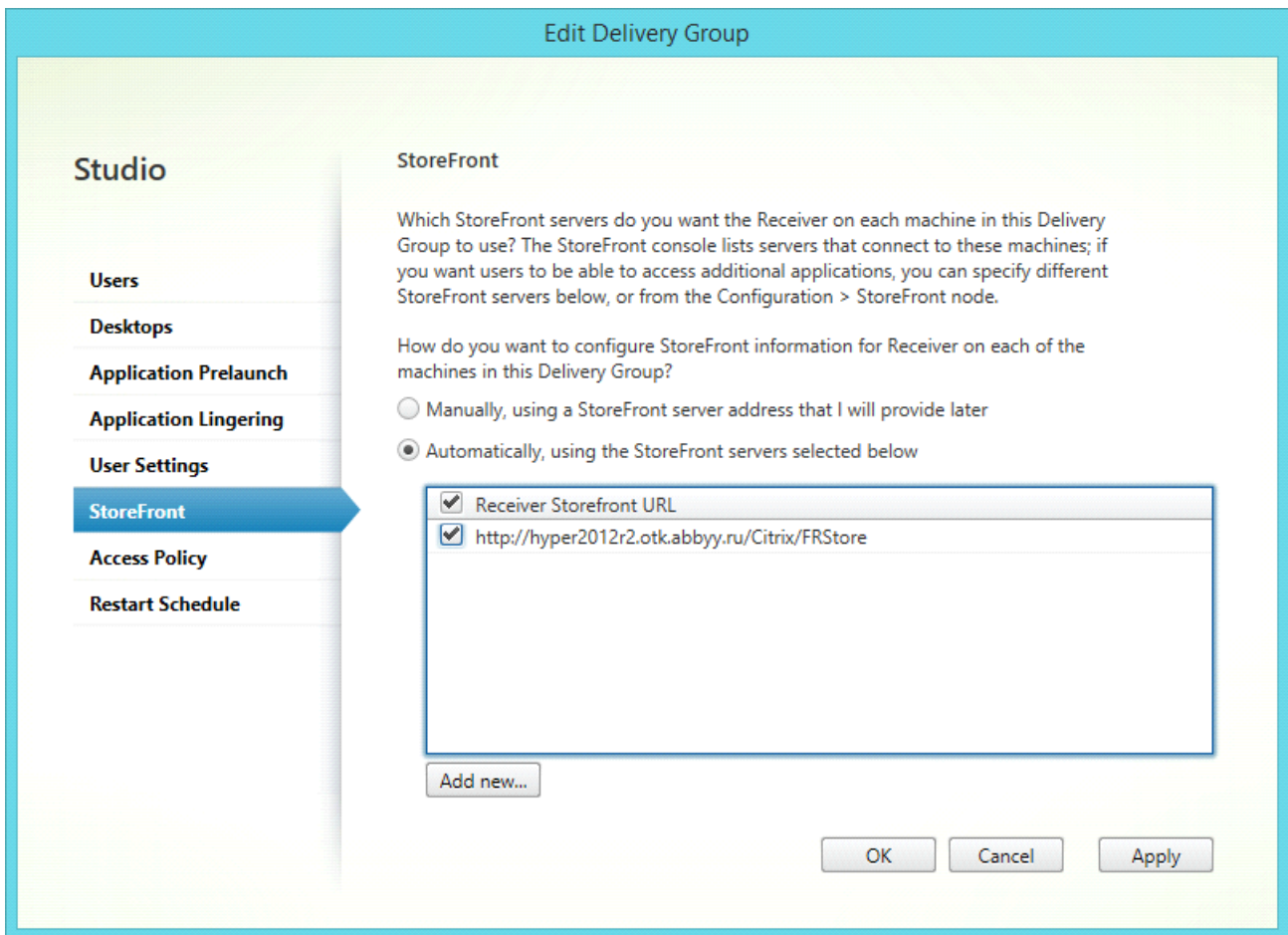


4.3. Adicione quaisquer aplicativos que deseja que apareçam no mesmo Grupo de Fornecimento que o ABBYY FineReader 14 e clique em **Next (Avançar)**.



5. Na etapa **Desktops**, adicione os desktops que serão fornecidos pelo Grupo de Fornecimento. Se não deseja fornecer acesso aos desktops, ignore esta etapa.
6. Na etapa **Summary (Resumo)**, especifique um nome para o Grupo de Fornecimento em **Delivery Group name (Nome do Grupo de Fornecimento)** e forneça uma descrição em **Delivery Group description, used as label in Receiver (optional) (Descrição do Grupo de Fornecimento, usada como rótulo no Receptador (opcional))**. Conclua o processo de criação do Grupo de Fornecimento.

7. Selecione o Grupo de Fornecimento que acabou de criar e clique em **Edit Delivery Group (Editar Grupo de Fornecimento)**. Na caixa de diálogo que se abre, selecione a guia **StoreFront**, habilite **Automatically, using the StoreFront servers selected below (Automaticamente, usando os servidores StoreFront selecionados abaixo)** e especifique os servidores **StoreFront** do Grupo de Fornecimento.



Para adicionar o ABBYY FineReader 14 a um Grupo de Fornecimento existente:

1. Selecione o Grupo de Fornecimento ao qual deseja adicionar o FineReader e clique em **Add Applications (Adicionar Aplicativos)**.
2. Adicione o ABBYY FineReader 14 do mesmo modo como descrito na [etapa 4](#)^[49] para um novo Grupo de Fornecimento.

Atualizações de instalação

Para atualizar o ABBYY FineReader em estações de trabalho, conclua as seguintes etapas:

1. Baixe os arquivos de instalação com a versão mais recente do ABBYY FineReader 14.
2. Instale o ABBYY FineReader 14 em estações de trabalho sem criar um ponto de instalação administrativo. Você pode usar qualquer método de instalação. Consulte [Instalando o ABBYY FineReader 14 em estações de trabalho](#)^[18].

Perguntas Frequentes

Posso clonar um sistema operacional que tenha o ABBYY FineReader 14 instalado?

Para implementar o ABBYY FineReader 14, você pode clonar seu sistema operacional Microsoft Windows 7, 8, 10. Após clonar o sistema operacional, você precisará ativar o ABBYY FineReader 14. Uma cópia não ativada do ABBYY FineReader 14 não será executada ou será executada em modo de teste, dependendo da versão do produto. Algumas versões do produto se ativam automaticamente via internet sem solicitar confirmação ao usuário. Consulte [Criando um ponto de instalação administrativa de multiusuário com licenças por estação](#)^[17] para obter mais detalhes.

Importante!

1. Só é possível clonar se você ainda não tiver executado o ABBYY FineReader 14 no computador clonado.
De outro modo, você precisará reparar a instalação do ABBYY FineReader 14 nesse computador. Consulte [Como é possível reparar or ABBYY FineReader 14 nas estações de trabalho?](#)^[57]
2. Após clonar o sistema operacional, você precisa alterar o nome e o **Identificador de Segurança (SID)**.
3. A versão de teste do ABBYYFineReader 14 pode ser clonada.

Como posso alterar as configurações de conexão de rede?

É possível alterar as configurações de conexão de rede usadas para comunicação entre o License Server, o License Manager e as estações de trabalho.

Configuração de uma conexão de rede

1. Para configurar uma conexão de rede, use o seguinte arquivo
%programfiles%\Common Files\ABBYY\FineReader\14.00\Licensing\Licensing.ini
 Esse arquivo está localizado no computador em que o License Server está instalado.

2. No arquivo acima, altere os parâmetros desejados:

- Protocolo de conexão
 Consulte [Configurar o protocolo de conexão](#)^[57] para obter detalhes.
- Porta de conexão
 Consulte [Configurar a porta de conexão](#)^[57] para obter detalhes.

Por exemplo:

[Licensing]

ConnectionProtocolType=TCP\IP

ConnectionEndpointName=81

Observação: Certifique-se que o seu firewall não impeça **%programfiles%\Common Files\ABBYY\FineReader\14.00\Licensing\NetworkLicenseServer.exe** de acessar a porta especificada.

3. Copie o arquivo **Licensing.ini**

- na pasta do License Manager em todos os computadores em que o License Manager tenha sido instalado (por padrão, ele é instalado em **%programfiles%\ABBYY FineReader 14 License Server**)
- na pasta de instalação administrativa em que FineReader.exe está localizado,
 Por exemplo, **\\MyFileServer\Distribs\ABBYY FineReader 14**.
Importante! Para que as alterações entrem em vigor, reinicie o ABBYY FineReader 14 Licensing Service

4. Instale o ABBYY FineReader nas estações de trabalho.

Para obter instruções detalhadas, consulte [Instalação do ABBYY FineReader 14 em estações de trabalho](#)^[18]

Observação: Se o ABBYY FineReader já estiver instalado nas estações de trabalho, repare-o em todas as estações de trabalho. Para obter instruções detalhadas, consulte [Como é possível reparar or ABBYY FineReader 14 nas estações de trabalho?](#)^[57]

Configurar o protocolo de conexão

[Licensing]

ConnectionProtocolType= [TCP\IP | NAMED PIPES]

Este parâmetro permite que você especifique o protocolo a ser utilizado (TCP\IP) ou Pipes Nomeados. Essa informação será usada:

- pelo License Manager para acessar o License Server
- pelas estações de trabalho para acessar o License Server ao instalar ou reparar o ABBYY FineReader nas estações de trabalho

Por padrão, **Named Pipes [Pipes Nomeados]** são usados.

Configurar a porta de conexão

[Licensing]

ConnectionEndpointName= [número da porta para TCP\IP | nome do canal para Pipes Nomeados]

Este parâmetro permite que você especifique o número da porta para o protocolo de conexão ou o nome do canal para Pipes Nomeados. Esta informação é usada:

- pelo License Manager para acessar o License Server
- pelas estações de trabalho para acessar o License Server ao instalar ou reparar o ABBYY FineReader nas estações de trabalho

Observação: Evite alterar o nome do canal nomeado para o protocolo Pipes Nomeados que é definido pelo programa durante a instalação do License Server.

Como é possível reparar or ABBYY FineReader 14 nas estações de trabalho?

Reparar o ABBYY FineReader 14 em modo interativo

Na estação de trabalho, faça o seguinte:

1. Em **Start>Control Panel [Iniciar>Painel de Controle]**, selecione **Programs and Features [Programas e Recursos]**.
2. Na lista de programas instalados, selecione **ABBYY FineReader 14** e clique em **Change[Alterar]**.
3. Na caixa de diálogo **Program Maintenance [Manutenção do Programa]** aberta, selecione **Repair [Reparar]** e clique em **Next [Avançar]**.
4. Siga as instruções do assistente.

Reparar o ABBYY FineReader 14 pela linha de comando

Na estação de trabalho, execute o seguinte comando:

```
msiexec /f {F14000CE-0001-0000-0000-074957833700}
```

ou

```
msiexec /x {F14000FE-0001-6400-0000-074957833700} (para x64)
```

Como posso alterar o nome do computador que hospeda o License Server ou transferir o License Server para outro computador?

Se você instalou o ABBYY FineReader na rede local e depois alterou o nome do computador que hospeda o License Server ou ocorreu um erro inesperado no computador do License Server, faça o seguinte:

1. Remova o License Server do computador em que estava instalado.

Observação: Se esse computador estiver inacessível, vá para a etapa 2.

1.1. Em **Start > Control Panel [Iniciar > Painel de Controle]**, selecione **Programs and Features [Programas e Features]**.

1.2. Na lista de programas instalados, selecione **ABBYY FineReader 14 License Server** e clique em **Remove [Remover]**.

2. Instale o License Server em um computador diferente, por exemplo, em **\\NovoServidor**.

3. Em todos os computadores em que o License Manager estiver instalado, edite ou adicione o parâmetro

[Licensing]

NetworkServerName= <NOME DO COMPUTADOR> no arquivo

%Arquivos de Programas%\ABBYY FineReader 14 License Server\LicenseManager.ini

Esse parâmetro permite que você especifique o nome do servidor a ser acessado pelo License Manager. Por exemplo, especifique

[Licensing]

NetworkServerName=MyComputerName

Importante! Para que as alterações entrem em vigor, reinicie o ABBYY FineReader 14 Licensing Service.

4. Adicione e ative suas licenças no ABBYY FineReader 14 License Manager. Para obter detalhes, consulte o arquivo de ajuda do ABBYY FineReader License Manager.

5. No ponto de instalação administrativa, vá para a pasta do ABBYY FineReader 14 e crie um arquivo Licensing.ini nesse local.

REF_Ref246845256 \h * MERGEFORMAT O caminho para a pasta de instalação administrativa foi especificado anteriormente ao criar o ponto de instalação administrativa. Para obter detalhes, consulte [Criação de um ponto de instalação administrativa](#)^[13].

6. No arquivo **Licensing.ini** que você criou, adicione o parâmetro **NetworkServerName** à **Licensing [seção]**. Esse parâmetro especifica o nome do servidor, por exemplo

[Licensing]

NetworkServerName=MyComputerName

7. Reinstale o ABBYY FineReader em uma estação de trabalho.

Para obter detalhes, consulte [Instalação do ABBYY FineReader 14 em estações de trabalho](#)^[18].

8. Um nome do arquivo

<**COMPUTER NAME**>.ABBYY.LicServer será criado. <COMPUTER NAME> é o valor do parâmetro **NetworkServerName**. Por exemplo: MyComputerName.ABBYY.LicServer.

Copie o arquivo <**COMPUTER NAME**>.ABBYY.LicServer em outras estações de trabalho. Você pode encontrar o arquivo em:

%programdata%\ABBYY\FineReader\14.00\Licenses se você usar o Windows 7 ou posterior.

Suporte técnico

Se tiver alguma dúvida sobre como instalar e usar o ABBYY FineReader 14 para a qual não é possível encontrar respostas neste Guia do Administrador do Sistema, entre em contato com o serviço de suporte técnico ABBYY ou parceiros ABBYY. Para obter informações de contato, consulte a seção "Suporte" em www.abbyy.com.

Direitos de autor

© 2017 ABBYY Production LLC. ABBYY, ABBYY FineReader, FineReader e Adaptive Document Recognition Technology são marcas comerciais registradas ou marcas comerciais da ABBYY Software Ltd.

© 2000-2012 Datalogics, Inc.

Datalogics®, o logotipo DL®, PDF2IMG™ e DLE™ são marcas comerciais da Datalogics, Inc.

© 1984-2012 Adobe Systems Incorporated e seus licenciadores. Todos os direitos reservados.

Adobe, Acrobat®, o logotipo Adobe®, o logotipo do Adobe PDF®, Adobe® PDF Library™, o logotipo Powered by Adobe PDF Library e Reader® são marcas comerciais registradas ou marcas comerciais da Adobe Systems Incorporated nos Estados Unidos e/ou outros países.

Partes deste programa de computador têm seus direitos autorais de propriedade de © 2008 Celartem, Inc. Todos os direitos reservados.

Partes deste programa de computador têm seus direitos autorais de propriedade de © 2011 Caminova, Inc. Todos os direitos reservados.

Partes deste programa de computador têm seus direitos autorais de propriedade de © 2013 Cuminas, Inc. Todos os direitos reservados.

DjVu é protegido pela Patente nos EUA N° 6.058.214. Patentes Estrangeiras Pendentes.

Desenvolvido pela AT&T Labs Technology.

© 2002-2008 Intel Corporation. Intel é uma marca comercial registrada da Intel Corporation nos EUA e/ou outros países.

Copyright © 1991-2016 Unicode, Inc. Todos os direitos reservados.

Distribuído sob os Termos de Uso em <http://www.unicode.org/copyright.html>.

Permissão é concedida pelo presente instrumento livre de custos, para qualquer pessoa que obtenha uma cópia dos arquivos de dados Unicode e qualquer documentação associada (os "Arquivos de Dados") ou o software Unicode e qualquer documentação associada (o "Software") para lidar com os Arquivos de Dados ou Software, sem restrições, incluindo limitações de direitos de uso, cópia, modificação, mesclagem, publicação, distribuição e/ou venda de cópias dos Arquivos de Dados ou Software, e permite que pessoas para as quais os Arquivos de Dados ou Softwares são fornecidos assim o façam, desde que (a) esta notificação de direito autoral e permissão figure em todas as cópias dos Arquivos de Dados e Software, (b) esta notificação de direito autoral e permissão figure na documentação associada e, (c) haja uma notificação clara em cada Arquivo de Dados e Software modificado, assim como na documentação associada ao(s) Arquivo(s) de dados ou Software informando que os dados foram modificados.

OS ARQUIVOS DE DADOS E SOFTWARE SÃO FORNECIDOS NO "ESTADO EM QUE SE ENCONTRAM", SEM GARANTIA DE QUALQUER TIPO, EXPRESSA OU IMPLÍCITA, INCLUINDO, MAS NÃO LIMITANDO-SE A GARANTIAS DE COMERCIALIZAÇÃO, ADEQUAÇÃO PARA FINS ESPECÍFICOS E NÃO-INFRINGEMENTO DOS DIREITOS DE TERCEIROS. SOB NENHUMA CIRCUNSTÂNCIA O PROPRIETÁRIO OU PROPRIETÁRIOS DOS DIREITOS AUTORAIS INCLUÍDOS NESTA NOTIFICAÇÃO SÃO RESPONSÁVEIS POR QUALQUER REIVINDICAÇÃO, OU QUAISQUER DANOS CONSEQUENCIAIS OU INDIRETOS ESPECIAIS, OU QUAISQUER DANOS QUE DE ALGUM MODO RESULTEM DA PERDA DE USO, DADOS OU LUCROS, SEJA EM UMA AÇÃO OU CONTRATO, NEGLIGÊNCIA OU OUTRA AÇÃO ERRÔNEA, SURGIDA DE OU EM CONEXÃO COM O USO OU DESEMPENHO DOS ARQUIVOS DE DADOS OU SOFTWARE.

Exceto se contido nesta notificação, o nome de um proprietário de direitos autorais não deve ser usado em publicidade ou outra promoção de vendas, uso ou outras formas de negociação desses Arquivos de Dados ou Software sem a autorização prévia por escrito do proprietário dos direitos autorais.

Unicode é uma marca comercial registrada da Unicode, Inc. nos Estados Unidos e outros países.

JasPer License Versão 2.0:

Copyrights © 2001-2006 Michael David Adams

Copyright © 1999-2000 Image Power, Inc.

Copyright © 1999-2000 The University of British Columbia

Todos os direitos reservados.

Partes deste software têm seus direitos autorais de propriedade de © 2009 The FreeType Project (www.freetype.org). Todos os direitos reservados.

Este Software é baseado parcialmente no trabalho do Independent JPEG Group.

PDF-XChange Standard © 2001-2013, desenvolvido por Tracker Software Products Ltd.

© Microsoft Corporation. Todos os direitos reservados. Microsoft, Active Directory, Excel, PowerPoint, Office 365, OneDrive, Outlook, PowerPoint, SharePoint, Visio, Windows, Windows Server e Windows Design 2012 são marcas comerciais registradas ou marcas comerciais da Microsoft Corporation nos Estados Unidos e/ou outros países.

Apache, OpenOffice e o logotipo da gaivota são marcas comerciais da Apache Software Foundation, registradas nos EUA e/ou outros países. Não há implicação de nenhum endosso da Apache Software Foundation no uso dessas marcas.

Copyright (c) 1997,1998,2002,2007 Adobe Systems Incorporated

A permissão é doravante concedida, gratuita, para qualquer pessoa que obteve uma cópia deste arquivo de documentação para usar, copiar, publicar, distribuir, sublicenciar e/ou vender cópias da documentação e permitir a outros fazer o mesmo, desde que:

- Não é permitida nenhuma modificação, edição ou outra alteração neste documento,
- A notificação de direitos autorais acima e esta permissão deverão ser incluídas em todas as cópias da documentação.

A permissão doravante concedida, livre de cobranças, para qualquer pessoa que obtiver uma cópia deste arquivo de documentação, para criar seu próprios trabalhos de criação a partir deste documento para usar, copiar, publicar, distribuir, sublicenciar e/ou vender trabalhos derivados, não é interpretada como sendo cópia ou versão deste documento.

A Adobe não será responsável por qualquer parte, por quaisquer perdas de receita ou lucro, por danos indiretos, incidentais, especiais, consequenciais ou outros danos semelhantes, seja com base em má fé (incluindo sem limitação negligência ou responsabilidade estrita), contrato ou outras bases legais ou financeiras, mesmo se a Adobe tiver sido informada ou tiver motivos para saber da possibilidade de tais danos. Os materiais da Adobe são fornecidos "no estado em que se encontram". A Adobe especificamente se isenta de todas as garantias expressas, estatutárias ou implícitas relacionadas aos materiais da Adobe, incluindo, mas não limitando-se a aqueles relativos a comerciabilidade, adequação a uma finalidade particular ou não violação de quaisquer direitos de terceiros com relação a materiais da Adobe.

Copyright © 2010-2013 Marti Maria Saguer. Todos os direitos reservados.

Copyright (c) 2003 Calyptix Security Corporation

Todos os direitos reservados.

Este código é derivado do software desenvolvido com contribuição da Calyptix Security Corporation, por Yuliang Zheng. A redistribuição e uso em forma de código fonte e binário, com ou sem modificação são permitidos desde que sejam cumpridas as seguintes condições: 1. As redistribuições de código fonte devem manter a notificação de direitos autorais acima, esta lista de condições e os seguintes avisos de isenção. 2. As redistribuições na forma binária devem reproduzir a notificação de direitos autorais acima, esta lista de condições e os seguintes avisos de isenção na documentação e/ou outros materiais fornecidos com a distribuição. 3. Nem o nome da Calyptix Security Corporation, nem os nomes dos seus colaboradores pode ser usado para endossar ou promover produtos derivados deste software sem uma permissão prévia por escrito específica. ESTE SOFTWARE É FORNECIDO PELOS DETENTORES DE SEUS DIREITOS AUTORAIS E COLABORADORES "NO ESTADO EM QUE SE ENCONTRA" E QUAISQUER GARANTIAS IMPLÍCITAS OU EXPRESSAS, INCLUINDO, MAS NÃO LIMITANDO-SE A, GARANTIAS IMPLÍCITAS DE COMERCIALIZABILIDADE E ADEQUAÇÃO PARA UMA FINALIDADE PARTICULAR ESTÃO ISENTADAS. EM CASO ALGUM O DETENTOR DO DIREITO AUTORAL OU COLABORADORES SERÃO RESPONSABILIZADOS POR QUAISQUER DANOS DIRETOS, INDIRETOS, INCIDENTAIS, ESPECIAIS, EXEMPLARES OU CONSEQUENCIAIS (INCLUINDO MAS NÃO LIMITANDO-SE A COMPRA OU SUBSTITUIÇÃO DE BENS OU SERVIÇOS; PERDA DE USO, DADOS OU LUCRO; OU INTERRUPÇÃO DOS NEGÓCIOS), DE QUALQUER MODO CAUSADAS E POR QUALQUER TEORIA DE RESPONSABILIDADE, SEJA ELA DE RESPONSABILIDADE CONTRATUAL, ESTRITA, OU DE MA FÉ (INCLUINDO NEGLIGÊNCIA OU DE OUTRA NATUREZA), SURGIDA DE QUALQUER MODO DO USO DESTES SOFTWARE, MESMO SE INFORMADA SOBRE A POSSIBILIDADE DE TAL DANO.

Miama Nueva Copyright (c) 2014, Linus Romer, with Reserved Font Name Miama Nueva.

Pecita Copyright (c) 2009-2015, Philippe Cochy, (<http://pecita.eu>), with Reserved Font Name Pecita.

Bad Script Regular Copyright (c) 2011, Cyreal (www.cyreal.org) with Reserved Font Name "Bad Script".

Este software de fonte é licenciado sob a Licença Livre de Fontes SIL, Versão 1.1.

Esta licença é copiada no Acordo de Licença do Usuário Final e também está disponível na seção de Perguntas e Respostas em: <http://scripts.sil.org/OFL>

MD5C.C - RSA Data Security, Inc., MD5 message-digest algorithm

Copyright (C) 1991-2, RSA Data Security, Inc. Criado em 1991. Todos os direitos reservados.

Este software é derivado da RSA Data Security, Inc. MD5 Message-Digest Algorithm.

Copyright (c) 1998-2011 The OpenSSL Project. Todos os direitos reservados.

Este produto inclui software desenvolvido pelo OpenSSL Project para uso no OpenSSL Toolkit (<http://www.openssl.org/>).

Copyright (C) 1995-1998 Eric Young (eay@cryptsoft.com) Todos os direitos reservados.

Este produto inclui software escrito por Eric Young (eay@cryptsoft.com)

Eric Young é o autor de partes usadas da biblioteca.

Este produto inclui software escrito por Tim Hudson (tjh@cryptsoft.com).

Licença OpenSSL Copyright (c) 1998-2011 The OpenSSL Project. Todos os direitos reservados. A redistribuição e uso em formas de código fonte e binária, com ou sem modificação são permitidos desde que as seguintes condições sejam atendidas: 1. As redistribuições de código fonte devem manter a notificação de direitos autorais acima, esta lista de condições e os seguintes avisos de isenção. 2. As redistribuições na forma binária devem reproduzir a notificação de direitos autorais acima, esta lista de condições e os seguintes avisos de isenção na documentação e/ou outros materiais fornecidos com a distribuição. 3. Todos os materiais de publicidade que mencionem recursos ou uso deste software devem exibir a seguinte nota de agradecimentos: "Este produto inclui software desenvolvido pelo OpenSSL Project para uso no OpenSSL Toolkit. (<http://www.openssl.org/>)" 4. Os nomes "OpenSSL Toolkit" e "OpenSSL Project" não devem ser usados para endossar ou promover produtos derivados deste software sem a permissão prévia por escrito. Para obter uma permissão por escrito, contate openssl-core@openssl.org. 5. Produtos derivados deste software não podem ser chamados de "OpenSSL" nem podem exibir o nome "OpenSSL" em seus nomes, sem a autorização prévia por escrito do OpenSSL Project. 6. As redistribuições sob qualquer forma devem manter os seguintes agradecimentos: "Este produto inclui software desenvolvido pelo OpenSSL Project para uso no OpenSSL Toolkit (<http://www.openssl.org/>)" ESTE SOFTWARE É FORNECIDO PELO PROJETO OpenSSL "NO ESTADO EM QUE SE ENCONTRA" E QUAISQUER GARANTIAS IMPLÍCITAS OU EXPLÍCITAS, INCLUINDO, MAS NÃO LIMITANDO-SE, A GARANTIAS IMPLÍCITAS DE COMERCIALIZABILIDADE E ADEQUAÇÃO PARA UMA FINALIDADE PARTICULAR ESTÃO ISENTAS. SOB NENHUMA HIPÓTESE, O OpenSSL Project OU SEUS COLABORADORES SERÃO RESPONSABILIZADOS POR QUAISQUER DANOS DIRETOS, INDIRETOS, INCIDENTAIS, ESPECIAIS, EXEMPLARES OU CONSEQUENCIAIS (INCLUINDO, MAS NÃO LIMITANDO-SE A, COMPRA OU SUBSTITUIÇÃO DE BENS OU SERVIÇOS, PERDA DE DADOS OU LUCROS OU INTERRUPÇÃO DOS NEGÓCIOS) DE QUALQUER MODO CAUSADOS E SOB QUALQUER TEORIA DE RESPONSABILIDADE, SEJA CONTRATUAL, ESTRITA OU DE MÁ FÉ (INCLUINDO NEGLIGÊNCIA OU DE OUTRA NATUREZA) SURGIDA DE QUALQUER MODO DO USO FEITO DESTES SOFTWARE, MESMO QUANDO INFORMADOS DA POSSIBILIDADE DE TAL DANO. Este produto inclui software criptografado escrito por Eric Young (eay@cryptsoft.com). Este produto inclui software escrito por Hudson (tjh@cryptsoft.com).

Original SSLeay License

Copyright (C) 1995-1998 Eric Young (eay@cryptsoft.com) Todos os direitos reservados Este pacote é uma implementação SSL escrita por Eric Young (eay@cryptsoft.com). A implementação foi escrita de acordo com o SSL do Netscape. Esta biblioteca é gratuita para uso comercial e não comercial, desde que sejam atendidas as seguintes condições. As seguintes condições se aplicam a todos os códigos nesta distribuição, sejam eles RC4, RSA, lhash, DES etc. e não somente código SSL. A documentação SSL incluída nesta distribuição é coberta pelos mesmos termos de direitos autorais, com exceção do seu detentor, que no caso é Tim Hudson(tjh@cryptsoft.com). Os direitos autorais permanecem com Eric Young e todas as notificações de direitos autorais no código não devem ser removidas. Se este pacote for usado em um produto, Eric Young

deve ser mencionado como o autor das partes da biblioteca utilizadas. Isto pode ser na forma de mensagem de texto de inicialização do programa ou na documentação (online ou textual) fornecida com o pacote. A redistribuição e uso em formas de código fonte e binária, com ou sem modificação são permitidos desde que as seguintes condições sejam atendidas: 1. As redistribuições de código fonte devem manter a notificação de direitos autorais acima, esta lista de condições e os seguintes avisos de isenção. 2. As redistribuições na forma binária devem reproduzir a notificação de direitos autorais acima, esta lista de condições e os seguintes avisos de isenção na documentação e/ou outros materiais fornecidos com a distribuição. 3. Todos os materiais de publicidade mencionando recursos ou uso deste software devem exibir a seguinte nota de agradecimentos: "Este produto inclui software criptografado escrito por Eric Young(eay@cryptsoft.com)" A palavra 'criptografado' pode ser excluída se as rotinas da biblioteca não forem relacionadas à criptografia :-). 4. Se você incluir qualquer código específico do Windows (ou dele derivado) do diretório de aplicativos (código do aplicativo), você deve incluir a nota de agradecimento: Este produto inclui software escrito por Tim Hudson (tjh@cryptsoft.com)" ESTE SOFTWARE É FORNECIDO POR ERIC YOUNG "NO ESTADO EM QUE SE ENCONTRA" E QUAISQUER GARANTIAS IMPLÍCITAS OU EXPLÍCITAS, INCLUINDO, MAS NÃO LIMITANDO-SE, A GARANTIAS IMPLÍCITAS DE COMERCIALIZABILIDADE E ADEQUAÇÃO PARA UMA FINALIDADE PARTICULAR ESTÃO ISENTAS. SOB NENHUMA HIPÓTESE, O OpemSS Project OU SEUS COLABORADORES SERÃO RESPONSABILIZADOS POR QUAISQUER DANOS DIRETOS, INDIRETOS, INCIDENTAIS, ESPECIAIS, EXEMPLARES OU CONSEQUENCIAIS (INCLUINDO, MAS NÃO LIMITANDO-SE A, COMPRA OU SUBSTITUIÇÃO DE BENS OU SERVIÇOS, PERDA DE DADOS OU LUCROS OU INTERRUPÇÃO DOS NEGÓCIOS) DE QUALQUER MODO CAUSADOS E SOB QUALQUER TEORIA DE RESPONSABILIDADE, SEJA CONTRATUAL, ESTRITA OU DE MÁ FÉ (INCLUINDO NEGLIGÊNCIA OU DE OUTRA NATUREZA) SURGIDA DE QUALQUER MODO DO USO FEITO DESTES SOFTWARE, MESMO QUANDO INFORMADOS DA POSSIBILIDADE DE TAL DANO. A licença e os termos de distribuição para qualquer versão disponível publicamente ou derivada deste código não podem ser alterados, por exemplo, este código não pode ser simplesmente copiado e colocado sob outra licença de distribuição [incluindo Licença Pública GNU.]

Chrome V8

Copyright 2006-2011, os autores do projeto V8. Todos os direitos reservados.

Copyright 2014, os autores do projeto V8. Todos os direitos reservados.

A redistribuição e uso em forma de código fonte ou binária, com ou sem modificação, são permitidos desde que as seguintes condições sejam atendidas:

* As redistribuições de código fonte devem manter os direitos autorais acima, esta lista de condições e o seguinte aviso de isenção.

* As redistribuições em forma binária devem reproduzir o aviso de direitos autorais acima, esta lista de condições e

o seguinte aviso de isenção na documentação e/ou outros materiais fornecidos com a distribuição.

* Nem o nome da Google Inc., nem os nomes de seus colaboradores podem ser usado para endossar ou promover produtos derivados deste software sem autorização prévia por escrito específica.

ESTE SOFTWARE É FORNECIDO PELOS DETENTORES DE SEUS DIREITOS AUTORAIS E COLABORADORES

"NO ESTADO EM QUE SE ENCONTRA" E QUAISQUER GARANTIAS EXPRESSAS OU IMPLÍCITAS, INCLUINDO, MAS NÃO

LIMITANDO-SE, A GARANTIAS IMPLÍCITAS DE COMERCIALIZABILIDADE E ADEQUAÇÃO PARA UMA FINALIDADE PARTICULAR ESTÃO ISENTAS. SOB NENHUMA HIPÓTESE, O PROPRIETÁRIO DOS DIREITOS AUTORAIS

DEVE SER RESPONSABILIZADO POR QUAISQUER DANOS DIRETOS, INDIRETOS, INCIDENTAIS,

ESPECIAIS, EXEMPLARES OU CONSEQUENCIAIS (INCLUINDO, MAS NÃO

LIMITANDO-SE, A COMPRA OU SUBSTITUIÇÃO DE BENS OU SERVIÇOS, PERDA DE USO DE DADOS OU LUCRO, OU INTERRUPÇÃO DOS NEGÓCIOS), DE QUALQUER FORMA CAUSADOS E

SOB NENHUMA TEORIA DE RESPONSABILIDADE, SEJA ELA CONTRATUAL OU ESTRITA, OU DE ATO ILÍCITO

(INCLUINDO NEGLIGÊNCIA OU DE OUTRA NATUREZA), SURTIDOS DE QUALQUER FORMA DO USO

DESTE SOFTWARE, MESMO SE INFORMADO DA POSSIBILIDADE DE TAL DANO.

Chrome V8 / Strongtalk

Copyright (c) 1994-2006 Sun Microsystems Inc.

Todos os direitos reservados.

A redistribuição e uso em forma de código fonte ou binária, com ou sem modificação, são permitidos desde que as seguintes condições sejam atendidas:

* As redistribuições de código fonte devem manter a notificação de direitos autorais acima, esta lista de condições e os seguintes avisos de isenção.

* As redistribuições na forma binária devem reproduzir a notificação de direitos autorais acima, esta lista de condições e os seguintes avisos de isenção na documentação e/ou outros materiais fornecidos com a distribuição.

* Nem o nome da Sun Microsystems nem os nomes de seus colaboradores podem ser usados para endossar ou promover produtos derivados deste software sem uma autorização prévia por escrito específica.

ESTE SOFTWARE É FORNECIDO PELOS DETENTORES DE SEUS DIREITOS AUTORAIS E COLABORADORES

"NO ESTADO EM QUE SE ENCONTRA" E QUAISQUER GARANTIAS EXPRESSAS OU IMPLÍCITAS, INCLUINDO, MAS NÃO LIMITANDO-SE A

GARANTIAS IMPLÍCITAS DE COMERCIALIZABILIDADE E ADEQUAÇÃO PARA UMA FINALIDADE PARTICULAR

ESTÃO ISENTADAS. SOB NENHUMA HIPÓTESE, O PROPRIETÁRIO DOS DIREITOS AUTORAIS OU

COLABORADORES DEVEM SER RESPONSABILIZADOS POR QUAISQUER DANOS DIRETOS, INDIRETOS, INCIDENTAIS, ESPECIAIS,

EXEMPLARES, CONSEQUENCIAIS (INCLUINDO, MAS NÃO LIMITANDO-SE A,

COMPRA OU SUBSTITUIÇÃO DE BENS OU SERVIÇOS, PERDA DE USO, DADOS OU

OU LUCRO, OU INTERRUPÇÃO DOS NEGÓCIOS), DE QUALQUER FORMA CAUSADOS E SOB NENHUMA TEORIA DE

RESPONSABILIDADE, SEJA ELA CONTRATUAL OU ESTRITA, OU DE ATO ILÍCITO (INCLUINDO

NEGLIGÊNCIA OU DE OUTRA NATUREZA), SURTIDOS DE QUALQUER FORMA DO USO DESTES

SOFTWARE, MESMO SE INFORMADO DA POSSIBILIDADE DE TAL DANO.

O TWAIN Toolkit é distribuído no estado em que se encontra. O desenvolvedor e distribuidores do TWAIN Toolkit se isentam expressamente de quaisquer garantias implícitas, expressas ou estatutárias, incluindo, sem limitação, garantias implícitas de comerciabilidade, não violação de direitos de terceiros e adequação a uma finalidade particular. Nem os desenvolvedores nem os distribuidores serão responsáveis por danos, sejam eles diretos, indiretos, especiais, incidentais ou consequenciais, como resultado da reprodução, modificação, distribuição ou outro uso do TWAIN Toolkit.

EPUB e o logotipo EPUB são marcas comerciais registradas da IDPF (International Digital Publishing Forum).

JavaScript é uma marca comercial registrada da Oracle e/ou de seus afiliados.

Amazon, Kindle e logotipos relacionados são marcas comerciais da Amazon.com, Inc. ou seus afiliados.

Arial é uma marca comercial da The Monotype Corporation e pode ser registrada em determinadas jurisdições.

Palatino é uma marca comercial da Monotype Imaging Inc. e pode ser registrada em determinadas jurisdições.

Lucida é uma marca comercial da Bigelow & Holmes Inc., registrada no Escritório de Marcas e Patentes do EUA e na União Europeia e pode ser registrada em outras jurisdições.

Corel e WordPerfect são marcas comerciais ou marcas comerciais registradas da Corel Corporation e/ou de suas subsidiárias no Canadá, Estados Unidos e/ou outros países.

Citrix, Citrix XenApp e o o logotipo da Citrix são marcas comerciais da Citrix Systems, Inc. e /ou uma ou mais de suas subsidiárias e podem estar registrada no Escritório de Marcas e Patentes dos EUA e em outros países. As declarações e opiniões expressas neste documento pertencem exclusivamente à ABC EDUCATION SERVICES e não são compartilhadas ou representam o ponto de vista da Citrix Systems, Inc. Esta apresentação não constitui nenhum endosso de nenhum produto, serviço ou ponto de vista. A Citrix não faz nenhuma afirmação, garantia ou assegura nenhum tipo, expressa ou implicitamente, de completude, precisão, confiabilidade, adequação, disponibilidade ou atualidade do conteúdo desta apresentação ou de qualquer material relacionado a esta apresentação. Sob nenhuma condição, a Citrix, seus agentes, executivos, funcionários, licenciados ou afiliados serão responsabilizados por quaisquer danos de qualquer forma (incluindo, sem limitação, danos de perda de lucros, informações comerciais, perda de informação) surgidos de informações ou declarações contidas nesta apresentação. Qualquer confiança dada por você ao conteúdo ocorre estritamente por sua conta e risco.

Todas as outras marcas comerciais são de propriedade exclusiva de seus respectivos proprietários.